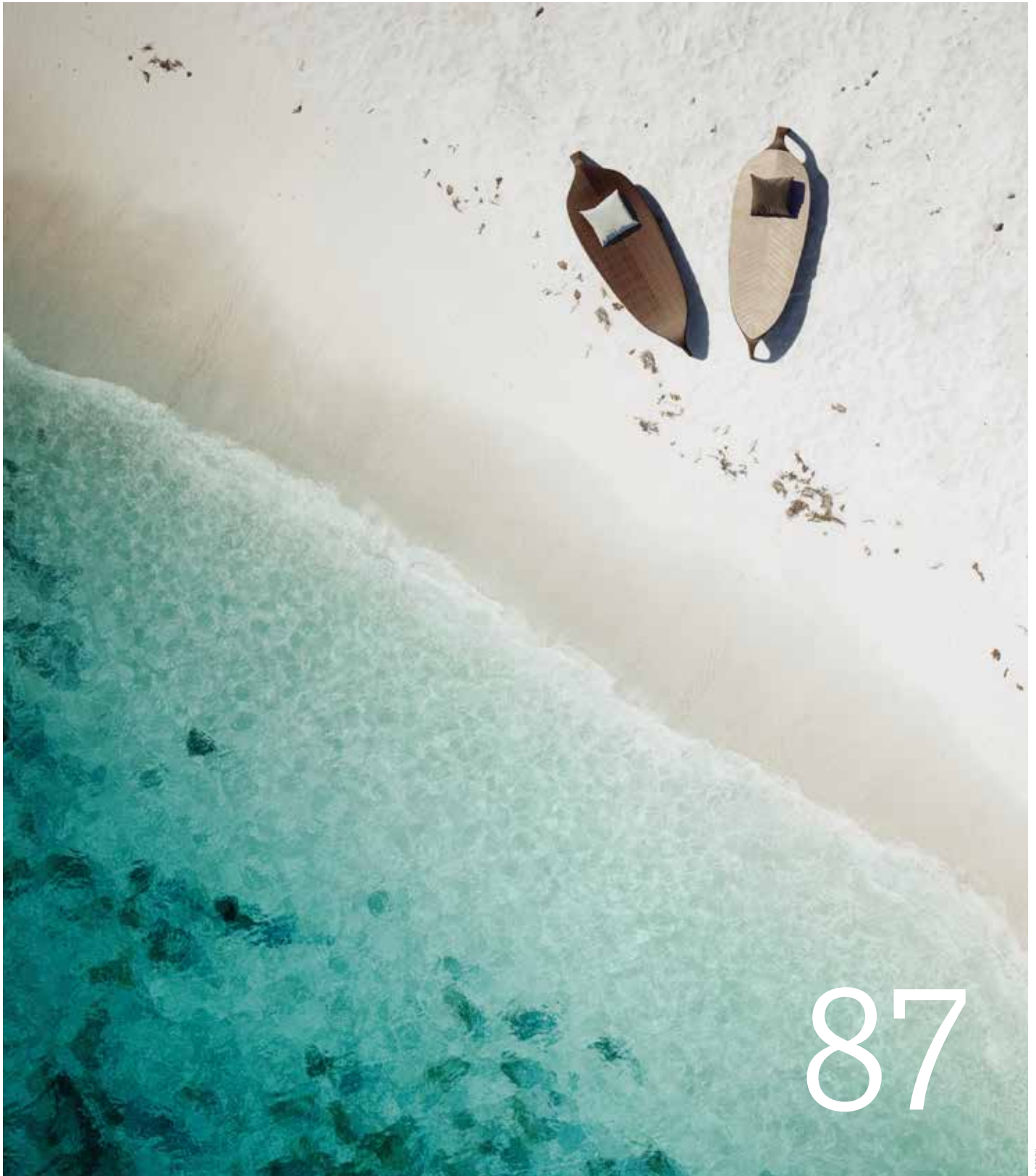


décor & sens

DÉCORATION & ART DE VIVRE



87

NUMÉRO ÉTÉ 2026

**Avant de mieux voir,
Il faut mieux choisir.**



**La
maison
de la
VISION**

JACOU | SAINT-GÉLY



LEICHT®

LA CUISINE ARCHITECTURALE

CUISINE - DRESSING - AMÉNAGEMENT INTÉRIEUR

NOUVEAU MAGASIN

Centre commercial Plein Sud
ZAC DU, Le Fenouillet, Pérols
04 67 13 87 58

leicht.partners/leicht-perols



PLANS DE TRAVAIL CUISINE - SALLES DE BAIN - ESCALIER - MOBILIER



+ 35 ANS
D'EXPERIENCE
AU SERVICE DES
PROFESSIONNELS ET
DES PARTICULIERS

■ LA MARBRERIE MCM FAÇONNE
LA PIERRE, LE MARBRE, LE GRANIT,
LE QUARTZ, LE DEKTON, LE SILESTONE
ET PLUS RÉCEMMENT LE LAMINAM.

La marbrerie a su, à travers ces années, s'adapter aux modes de la décoration intérieure, aux nouveaux matériaux, nouvelles lignes et techniques. En s'appuyant sur cette longue expérience, et grâce à la passion de tous ceux qui ont participé à son histoire, la marbrerie MCM peut se prévaloir d'une réputation solide et reconnue au-delà de nos frontières.

marbrerie-mcm.com

contact@marbrerie-mcm.com

377 Route de Baillargues, 34130 Mauguio

Tél. : 04 67 29 36 42

28

Focus

Milan Design week

32

Visite

Vacances grecques à Paris

36

Visite privée

Oasis chromatique

48

Visite privée

Une ode au voyage

56

Visite

Secrets d'Uzès

68

Dossier

Soirées d'été

80

Dossier

Nos plus beaux jardins

86

Dossier

La piscine, lieu de vie



Isabelle Aubailly Marie Lozano

Couverture :
Beach chair DEDON, collection LEAF,
design Frank Ligthart.

ÉDITO

Bleu du ciel et de la mer, bleu des agapantes et des lavandes, le bleu est partout, vive l'été !

On a plongé dans les nouvelles piscines pour vous parler de toutes les tendances : des revêtements aux coloris mats pour offrir à l'eau l'éclat d'une crique sauvage, une plage immergée pour passer des heures à discuter dans l'eau...

Du bleu, du jaune citron, de l'orangé pour illustrer la rénovation d'un loft au coeur de Montpellier. L'agence d'architecture Jérémy Dugas nous dévoile les secrets de cette réécriture audacieuse.

Un rêve de voyage, c'est la nouvelle création de Baptiste Bohu, designer de talent qui nous emporte dans ses escapades au travers de sa scénographie, de ses objets et son mobilier ethniques. On est transporté au coeur de Marrakech, sur les rives des îles balinaises et de la méditerranée.

Et puis l'été ce sont de longues soirées, des apéros dans les vignes, en ville ou sur le sable. Toutes nos adresses pour de jolis moments entre amis, en famille, en amoureux...

Le bleu est partout, il suffit de lever les yeux...

Très bel été !

Isabelle



Utilisez le flashcode pour accéder au compte Instagram du magazine.

@MAGAZINE_DECORETSENS

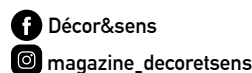


NUMÉRO ÉTÉ 2026

Direction de la publication : Isabelle Aubailly
Conception graphique : Marie Lozano
Contributeurs : Mélissa Joly et Flora Salva
Impression : Impact imprimerie

Contacts et informations
Isabelle : 06 66 70 42 20
contact@decoresens-mag.fr
www.decoresens-mag.fr

Retrouvez-nous sur



Décor&sens - 8 rue Bréguet - 34830 JACOU - Protection juridique INPI : 093661885 // Dépôt légal : à parution // n°issn : 2105 1666. Bimestriel - Toute reproduction du titre, des textes, des articles ou photographies, totale ou partielle publiée dans Décor&Sens est interdite sans accord préalable. La rédaction n'est pas responsable des textes, illustrations, photographies et contenu des publicités qui lui sont communiqués par leurs auteurs.



cachou

prêt à porter féminin



NOS MARQUES

Vêtements : Diega - Rosso 35 - Siyu -
Not Shy - Maliparmi - Yc Italy -
0039 Italy - Hartford - Bella Jones

Accessoires : Campomagi - Roberta
Pieri - Travaux En Cours - Maliparmi -

Senteurs : Hipsoe

DÉCOUVREZ NOTRE BOUTIQUE

4 rue des Sœurs Noires,

34000 Montpellier

Instagram : [cachou.boutique](https://www.instagram.com/cachou.boutique)

SÈTE : POÉSIE DU DESIGN ET DE L'ÉQUILIBRE

Rencontre avec Bénédicte Collod, co-fondatrice de DESIGNHEURE



Faire léviter les matériaux entre ciel et terre avec élégance... c'est le défi que se sont lancés Jean-Baptiste et Bénédicte Collod il y a 20 ans. Mission réussie : leurs suspensions aériennes défient la pesanteur avec une grâce particulière. Elles structurent l'espace, créent une signature architecturale, tout en offrant des solutions d'éclairage professionnelles. Depuis deux décennies, la marque conçoit et fabrique en France des luminaires haut de gamme, pensés pour durer et pour s'adapter aux projets les plus exigeants. Animée par la volonté des fondateurs d'innover et de tisser un lien fort entre l'industrie française et les designers, la maison d'édition incarne une certaine idée de l'élégance et du luxe à la française dans le monde de la lumière.

À l'occasion du lancement de sa nouvelle collection de luminaires acoustiques, DESIGNHEURE poursuit son exploration en créant un dialogue subtil entre lumière, design et confort sonore.

Nous entrons Place Delille dans le showroom emblématique de la marque. C'est la fin de journée, mais la lumière naturelle inonde encore les patios. L'espace, immense et lumineux, met en valeur toutes les créations de la marque. On y découvre de la couleur, de l'élégance et du design dans un écrin unique où le contemporain rencontre l'histoire sétoise. Bénédicte Collod, directrice de la Marque, nous accueille avec un grand sourire pour nous faire découvrir la genèse de cette collection pensée pour les espaces contemporains.





« Cette collection répond particulièrement bien aux besoins des bureaux et espaces de coworking, ainsi que des halls d'hôtels ou des restaurants ou tout espace où le bruit est un enjeu. »

Bonjour Bénédicte, comment est née cette nouvelle collection acoustique ?

Nous constatons depuis plusieurs années une forte demande concernant les problématiques acoustiques, notamment dans les bureaux, les halls d'hôtels ou encore certains projets résidentiels. L'idée était de proposer une synthèse parfaite entre le design, l'acoustique et la lumière, sans jamais sacrifier l'esthétique. Chez DESIGNHEURE, le travail collaboratif avec nos designers-architectes et ingénieurs internes, organisé en mode projet avec un processus de décision très court, nous assure une grande liberté de création et une réelle réactivité entre les équipes design, technique et développement.

Cette collection a-t-elle été développée avec des partenaires extérieurs ?

Oui, nous avons collaboré avec l'agence Part de Rêve, avec laquelle nous avons imaginé une approche différente de l'acoustique habituelle, qui traite la plupart du temps des surfaces planes, pour lui donner du volume et de la lumière. Cette rencontre humaine et créative a été particulièrement inspirante. Nous nous appuyons également sur l'expertise de fabricants français comme TEXAA, pionniers de l'acoustique en France, avec leurs textiles techniques. Leur savoir-faire complète parfaitement nos compétences en lumière et en direction artistique.

Quels sont les produits phares de cette collection « LES ACOUSTIQUES » ?

Elle se compose de 9 suspensions destinées aux espaces tertiaires, réparties au sein de collections appelées *Résonance*, *Rhapsodie*, *Murmure*, ou encore *Ondine*. Ces luminaires suspendus sont conçus pour améliorer significativement le confort sonore tout en créant une présence décorative forte quelle que soit la hauteur des plafonds, puisque nous adaptons les produits pour chaque espace.

À quels types de projets s'adresse cette collection ?

Nous sommes historiquement une marque de prescription, résolument tournée vers les architectes. Cette collection répond particulièrement bien aux besoins des bureaux et espaces de coworking, ainsi que des halls d'hôtels ou des restaurants ou tout espace où le bruit est un enjeu. Également, comme toutes nos collections historiques, nos produits s'intègrent très bien dans les projets résidentiels.



Coup de cœur de la rédaction :

Suspension Rhapsodie / Design : Part de rêve

La suspension acoustique Rhapsodie évoque l'harmonie d'une composition musicale libre et fluide. Ses jupons acoustiques enveloppent délicatement la source lumineuse, offrant une double diffusion de lumière, vers le haut et le bas, tout en absorbant les bruits indésirables. Grâce à des matériaux soigneusement sélectionnés, elle atténue la réverbération sonore, créant une atmosphère apaisante et raffinée dans les espaces tertiaires. Disponible en deux gammes de 3 couleurs combinées (coloris sur mesure).

On l'imagine très bien dans un hall d'entrée ou tout simplement posée telle une sculpture dans un coin du salon. Rhapsodie est à la fois élégante, chaleureuse et joyeuse.

Où sont fabriqués les luminaires ?

Le développement produit est piloté depuis Sète, où nous avons toutes les compétences nécessaires en design, ingénierie et production. La fabrication des abat-jours textiles est assurée dans nos ateliers du Lot-et-Garonne, à Monflanquin. Cette organisation nous permet de développer rapidement de nouvelles pièces : entre le dessin initial et la mise sur le marché, il peut s'écouler moins d'un an.

Où peut-on découvrir cette nouvelle collection ?

La collection est visible dans notre showroom sétois et celui de Paris, où nous présentons toutes nos collections.

À propos de showrooms, le showroom DESIGNHEURE à Sète a bien évolué depuis la création de l'entreprise il y a 20 ans. Pouvez-vous nous raconter ?

Depuis sa fondation en 2005, l'évolution de notre siège social et showroom de Sète est un véritable témoignage de la croissance de DESIGNHEURE. Nous avons commencé modestement dans une petite galerie d'art au bord du canal, mais la reconnaissance rapide de nos premières collections phares, comme Nuage et Cargo, nous a rapidement poussés à voir plus grand.

Le changement de décor a eu lieu en 2013 avec l'acquisition d'un ancien garage automobile sur la Place Delille. L'objectif était d'optimiser notre organisation en regroupant tous les pôles sur un seul site : les bureaux, l'atelier de fabrication et le stockage. Cet espace, qui atteint aujourd'hui 1 600 m², est la clé de notre « Excellence opérationnelle », nous permettant d'être extrêmement réactifs face aux commandes.

Notre dernière expansion, en 2020, a été l'intégration d'un ancien cinéma dans l'objectif de disposer d'un atelier « grandes séries » pour les projets d'hôtellerie. Après d'importants travaux pour restaurer la structure en mauvais état et ressusciter les moulures d'origine, nous avons redonné au bâtiment toute sa superbe. Le magnifique plafond de ce lieu, désormais notre atelier d'assemblage, est une source d'inspiration quotidienne qui rappelle que notre fabrication s'inscrit dans un héritage de grande qualité.

© Franck Beloncle
designheure.com



Opéra Orchestre
National
Montpellier

Occitanie/Pyrénées-Méditerranée

26
27

Prendre
son temps



Illustration: Arnaud de Jesus Gonçalves

Nouvelle saison

16 juin: ouverture des abonnements | 1^{er} juillet: places à l'unité
Rendez-vous sur opera-orchestre-montpellier.fr

Guichet Opéra Comédie
mar-sam 10-13h et 14-18h
04 67 60 19 99



LES TALISMANS S'IMPOSENT DANS LA DÉCORATION INTÉRIÈRE

SAGRA DOMA dévoile sa première collection de talismans muraux, des pièces sculpturales réalisées à la main à partir de carton recyclé et de matières revalorisées. Née d'une démarche d'économie circulaire et de fabrication raisonnée, la marque transforme des matières vouées à être jetées en objets décoratifs porteurs de sens. Entre objet décoratif et symbole protecteur, chaque talisman est enduit, sculpté et peint à la main. Les modèles Agatha, Sonia, Rebecca, Hilma, Meret ou Pilula explorent la géométrie, les symboles et les références artistiques, dans des finitions douces au toucher et des coloris comme le blanc, le bleu roi, le terracotta ou le kaki.

Réalisées en exemplaire unique ou en petites séries, ces pièces peuvent présenter de légères variations de taille, de forme ou de teinte, signes du travail artisanal. Une première collection sensible, pensée pour donner une présence aux matières oubliées et habiter les lieux autrement.

[instagram.com/sagradoma](https://www.instagram.com/sagradoma)



DEUX TOQUES POUR LA MAISON SAINT-CRESCENT



À Narbonne, La Cave à Vins et à Manger de la Maison Saint-Crescent, portée par Lionel et Aurélie Giraud, deux étoiles Michelin, vient d'être distinguée également par deux toques Gault&Millau. Une reconnaissance qui salue ce bistrot de chef, plus spontané que la table gastronomique, mais animé par la même exigence de produit, d'accueil et de sincérité.

Pensée comme un lieu de partage, La Cave à Manger cultive l'esprit des grandes tablées, des plats réconfortants et du conseil autour du vin. Dans l'assiette, charcuteries, fritures, grignotages, poissons de criée, viandes mijotées et classiques revisités composent une cuisine franche, généreuse et ancrée dans son territoire. Adossée à La Cave à Vin, riche de près de 2 500 références disponibles sur place ou à emporter, l'adresse affirme une convivialité sincère, entre culture du vin, cuisine de partage et hospitalité chaleureuse. Le Menu de la Cave est proposé à 35 €.

[maison.saintcrescent.com](https://www.maison.saintcrescent.com)

La Maison de la Vision réinvente l'optique à Jacou et Saint-Gély-du-Fesc



Dans un secteur où l'on parle souvent de correction visuelle et de montures tendance, Jacques Lemeunier a choisi une autre voie : replacer l'humain et le bien voir au cœur de l'expérience.

À la tête de La Maison de la Vision, présente à Jacou et Saint-Gély-du-

Fesc, cet expert de l'optique a développé un concept unique dans la région montpelliéraine, où la technologie, le design et l'accompagnement personnalisé se mettent au service de chaque client.

Une expertise forgée par l'expérience

Fort de nombreuses années passées au sein du groupe Essilor, Jacques Lemeunier a développé une conviction forte : les lunettes ne sont pas un simple accessoire. Elles influencent profondément le visage, l'expression et le rapport que chacun entretient avec son image.

Pour lui, l'optique ne doit pas se limiter à corriger la vue, mais accompagner la personne dans sa globalité.

Alors que près de 80 % des informations traitées par notre cerveau proviennent de la vision, il estime que les usages modernes - écrans, travail numérique, mobilité - nécessitent une approche plus complète du confort visuel. « Nous avons longtemps eu une culture de la correction plutôt qu'une culture de l'accompagnement », explique-t-il.

Une méthode unique pour choisir ses lunettes

À La Maison de la Vision, le choix d'une monture ne se résume pas à essayer quelques modèles devant un miroir.

Jacques Lemeunier a développé EyeMatch, un outil innovant qui accompagne les opticiens dans la recherche de la monture idéale. Son approche combine les techniques du visagisme, l'analyse morphologique et les nouvelles technologies.

Chaque client répond à un questionnaire approfondi de 25 questions afin de définir son profil. Un scanner analyse ensuite les dimensions du visage avec précision. La couleur de peau, les contrastes naturels et la personnalité sont également étudiés grâce à une technique inspirée du draping, utilisée dans le conseil en image.

L'objectif n'est pas de proposer des centaines de modèles, mais une sélection parfaitement adaptée. Selon Jacques Lemeunier, lorsqu'une vingtaine de montures correspondent réellement à une personne, le choix devient plus simple et plus pertinent.

Cette méthode affiche un taux de satisfaction de près de 90 % auprès de la clientèle.

L'artisanat au cœur du métier

La Maison de la Vision se distingue également par son attachement au travail manuel et aux savoir-faire artisanaux.

Les boutiques privilégient les collections de créateurs découvertes lors des salons professionnels de Paris et de Milan. Certaines montures sont proposées en séries très limitées.

Jacques Lemeunier travaille notamment avec des fabricants français, dont son principal partenaire basé à Lyon. Cette exigence de qualité s'inscrit dans une démarche globale où chaque détail compte, depuis le choix des matériaux jusqu'au confort final du porteur.

Une expérience client pensée dans les moindres détails

Dès l'entrée dans une Maison de la Vision, le visiteur comprend qu'il ne se trouve pas dans un magasin d'optique traditionnel.

Les montures ne sont pas exposées sur les murs. Elles sont volontairement dissimulées pour laisser toute la place à la personne et à son projet visuel. L'idée est simple : accorder autant d'importance au client qu'au produit. Les boutiques, imaginées par des architectes, misent sur une atmosphère chaleureuse et apaisante. Mobilier sur mesure, parquet massif, senteurs délicates, espaces confortables et accueil personnalisé participent à cette expérience singulière. Pour Jacques Lemeunier, le design n'est pas un simple élément décoratif. Il constitue une composante essentielle de l'accompagnement client.

Une vision globale de la santé visuelle

Au-delà des lunettes, La Maison de la Vision s'intéresse à l'ensemble des solutions permettant d'améliorer le confort visuel. L'enseigne accompagne notamment les personnes intéressées par l'orthokérotologie, une technique utilisant des lentilles de nuit pour corriger certains troubles visuels. Cette approche globale traduit la philosophie de Jacques Lemeunier : considérer la vision comme un élément fondamental du bien-être et de la qualité de vie.

lamaisondelavision.com





NOUVEAU CHEF AU RESTAURANT MARCELLE

Le Domaine de Verchant confie les cuisines de son restaurant gastronomique Marcelle à Guillaume Cocault. Formé au sein de grandes maisons étoilées, le chef a notamment évolué à l'Hôtel du Castellet auprès de Christophe Bacquié, puis aux côtés de Fabien Ferré. Sa cuisine, guidée par le respect du produit et des saisons, se veut lisible, précise et sincère, profondément ancrée dans le territoire. Dans l'écrin contemporain du restaurant Marcelle, les assiettes mettent à l'honneur une gastronomie végétale et marine à travers des associations délicates : artichaut, capucine et kumquat, céleri et coquillages, merlu et blettes ou encore kiwi et fromage blanc.

Le menu du chef nous a séduits par sa fraîcheur et son bel équilibre, entre saveurs marines et notes végétales, jusqu'au dessert autour du kiwi, léger et rafraîchissant, parfait pour conclure le repas sur une touche sucrée imaginée par la cheffe pâtissière Héléna Philippart. Les banquettes aux lignes arrondies, les oliviers intégrés au cœur de la salle et les tonalités naturelles du lieu créent une atmosphère feutrée qui accompagne avec justesse l'expérience gastronomique. À découvrir à travers trois propositions : un menu découverte déjeuner à 39 € servi les jeudis et vendredis midi, un menu en quatre temps à 75 € accompagné d'une sélection de vins de qualité à 40 €, ou un menu en 6 temps à 130 € avec accord mets et vins proposés en supplément.

www.domainedeverchant.com

DÉCORATION



LE LIN LAVÉ S'INVITE
DANS LA CHAMBRE

Avec l'arrivée des beaux jours, Eminza met à l'honneur le lin lavé à travers sa collection Louise. Matière naturelle et intemporelle, il séduit par son toucher souple, son aspect délicatement froissé et ses qualités respirantes, idéales pour accompagner les nuits d'été. Blanc lumineux, beige naturel, terracotta, caramel, jaune moutarde, vert eucalyptus, romarin ou gris ardoise composent une palette généreuse pensée pour créer une chambre douce et harmonieuse. Une collection qui célèbre un art de vivre simple, apaisé et naturellement élégant.

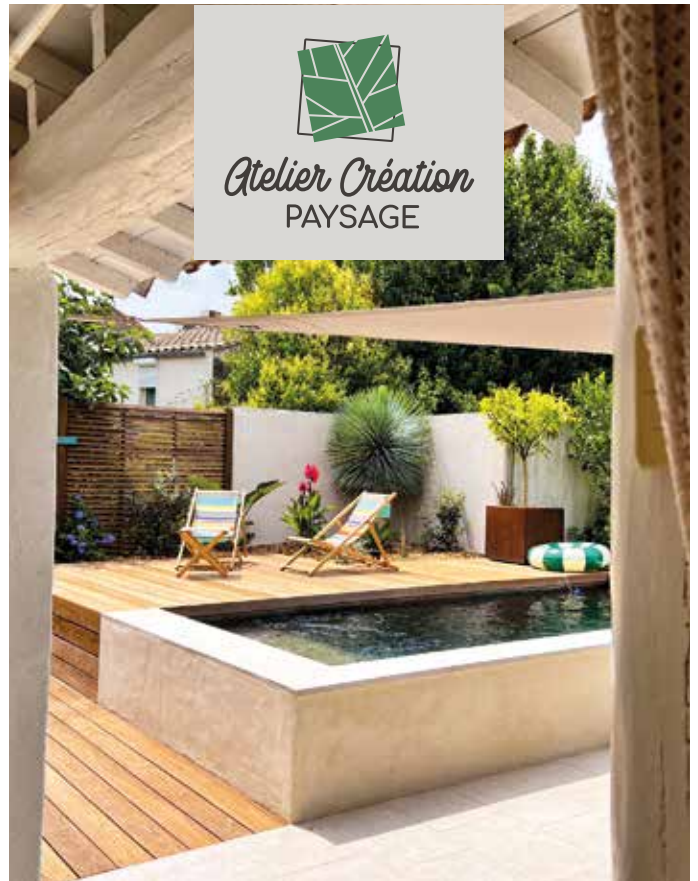
eminza.com



BONSOIRS X JACQUES MERLE

Pour le printemps, Bonsoirs, la marque de linge haut de gamme, invite l'artiste Jacques Merle à imaginer une collection inédite entre rêve et quotidien. Draps, nappes et pièces déco deviennent de véritables supports d'expression, où silhouettes antiques et scènes poétiques prennent vie à travers broderies et dessins délicats. La collection déploie un univers doux et contemplatif, où chaque motif raconte une histoire. Pensées comme des tableaux textiles, les pièces accompagnent les instants du quotidien avec une élégance simple et solaire.

bonsoirs.com



BUREAU D'ÉTUDE
Emmanuelle PERRAUDEAU
☎ 06 33 80 82 48

DEVIS ET RÉALISATION
Adrien CHAUMON
☎ 06 10 98 53 44

✉ ac.paysage@live.fr

www.ateliercreationpaysage.fr





© Marie Marcolini

CAFÉ FRAGONARD, UNE PARENTHÈSE PROVENÇALE

Du 17 avril au 20 septembre 2026, le Café Fragonard prend place au sein du Margaret - Hôtel Chouleur, adresse emblématique de Nîmes. Cette collaboration entre la maison Fragonard et l'hôtel donne naissance à une parenthèse estivale élégante, pensée comme un véritable art de vivre à la française. Dans un décor lumineux, chaque détail a été soigneusement imaginé autour d'un motif provençal inspiré de tissus anciens issus des collections du Musée Provençal du Costume et du Bijou à Grasse. Nappes, assiettes et éléments décoratifs composent un univers chaleureux et singulier, qui accompagne les moments de la journée, du café du matin aux cocktails en fin de journée.

Côté cuisine, le chef Luka-Tao Debenath signe une carte fraîche et contemporaine, mettant à l'honneur produits de saison, vins sélectionnés et créations gourmandes. Une expérience pensée comme une pause raffinée, entre design, gastronomie et douceur de vivre.

margaret-hotelchouleur.com

SANTA MARGHERITA, REFUGE EN CASINCA

Ouvert récemment à Castellare-di-Casinca, le Domaine Santa Margherita dévoile une Corse plus confidentielle, entre mer et montagne. À seulement 10 minutes de l'aéroport de Bastia et des plages, cet hôtel 4 étoiles compte 10 suites, pensées comme des maisons de village avec terrasse. Imaginé par Jean-Marc Giammari et sa fille Alba Giammari, le lieu mêle pierre d'Orezza, bois de châtaignier, loggias corses, sols en Cotto Etrusco et faïences italiennes. Les crépis sauge et ocre, les matières naturelles et les lignes simples composent une décoration chaleureuse, fidèle à l'esprit du territoire.

À l'extérieur, les suites s'ouvrent sur des terrasses privées, tandis que la piscine s'inscrit dans un décor naturel tourné vers la mer Tyrrhénienne et les reliefs de la région. Ouvert toute l'année, Santa Margherita invite à découvrir la Casinca, région naturelle de Haute-Corse située au sud de Bastia, entre villages perchés, randonnées et tables de terroir.

À partir de 250 € la nuit, hors petit-déjeuner.

santamargherita.corsica



Quadro

Intérieurs sur-mesure

DU 06
AU 27 JUIN
JUSQU'À

**2500€
OFFERTS***

*Sur prix TTC, hors pose.
Voir conditions en magasin.



Votre imagination a raison.

100% SUR-MESURE
DANS 100% DE LA MAISON

Laissez-vous guider par une approche qui vous place au cœur de votre projet, vous associe à sa conception et repose sur 4 piliers : l'optimisation de l'espace, la fonctionnalité, l'ergonomie d'usage et l'esthétique de rangements fabriqués en France.

quadro.fr



QUADRO MONTPELLIER
181 place Ernest Granier
montpellier@magasin-quadro.fr

f @ p • 09 67 05 26 26



RANGEMENTS | DRESSINGS | BIBLIOTHÈQUES | SOUS-ESCALIERS | CUISINES

L'ESPRIT DE L'ÉTÉ CHEZ CARAVANE

Avec sa nouvelle collection outdoor, Caravane célèbre les beaux jours à travers des créations pensées comme une invitation au voyage. Couleurs solaires, matières naturelles et imprimés exclusifs composent un univers chaleureux où l'extérieur devient un lieu de vie à part entière. Luminaires, assises, coussins et art de la table déclinent un nuancier inspiré de la terre et de la lumière. Coup de cœur pour la lanterne Loha couleurs noir et ambre, ainsi que pour les coussins d'extérieur Papilio et Kormo aux motifs délicatement colorés.

caravane.fr



MOJO, LE DESIGN AU SERVICE DE L'OUTDOOR PAR FERMOB

Face à la progression du moustique tigre en France, Fermob s'associe à Wiliv, marque de The Invascience Company, pour dévoiler MOJO, une borne anti-moustique connectée pensée pour préserver le confort des espaces extérieurs. Au croisement de la science et du design, MOJO reproduit les signaux de présence humaine CO², chaleur et odeurs afin d'attirer puis capturer les moustiques, notamment le moustique tigre. Son efficacité, validée par des laboratoires indépendants, permet jusqu'à 80 % d'abaissement de la nuisance en conditions réelles. Déclinée dans les teintes Fermob Gris argile, Ocre rouge et Cactus, cette borne au design sobre s'intègre naturellement aux jardins, terrasses et lieux accueillant du public. Une approche discrète et durable, pensée pour profiter pleinement des espaces extérieurs.

fermob-contract.com



SAM, LE BRASERO MULTI-USAGES

Pour la saison 2026, ALUVY présente SAM, un braséro imaginé pour réunir, réchauffer et cuisiner avec simplicité tout au long de l'année. Conçu en aluminium avec une cuve en fonte, il peut s'utiliser comme cheminée extérieure, barbecue ou table basse grâce à son couvercle de protection. Durable et fabriqué en France, SAM ne rouille pas, conserve son aspect au fil des saisons et bénéficie d'une garantie de 5 ans. Disponible en 12 coloris, dont Cerise et Bubble, il s'intègre aussi bien en intérieur qu'en extérieur, avec une présence à la fois fonctionnelle et colorée.

aluvy-design.com

EXPOSITION

RENCONTRES D'ARLES 2026, DES MONDES À RELIRE

Du 6 juillet au 4 octobre 2026, les Rencontres de la photographie reviennent à Arles pour leur 57^e édition, intitulée « Des mondes à relire ». À l'aube du bicentenaire de la photographie, le festival invite à déplacer le regard, entre grande Histoire, récits intimes, mémoires collectives et nouvelles manières d'habiter le monde.

Cette édition met notamment à l'honneur plusieurs grands axes : « Indépendances », autour de l'histoire et de la création africaines, « Traversées », qui explore les circulations et les territoires, ou encore « Vies sensibles », où le vivant occupe une place centrale. Parmi les temps forts, le public pourra découvrir des expositions consacrées à William Klein, Martine Barrat, Harry Gruyaert, Ming Smith, Edward Steichen, ainsi qu'à Modèle animal, un parcours dédié à 200 ans de photographie.

La programmation 2026 fait aussi dialoguer photographie, mémoire et cinéma avec Park Chan-wook, présenté à Lee Ufan Arles, ou Charlotte Gainsbourg, qui photographie l'intérieur du 5 bis rue de Verneuil avant son ouverture au public. À travers expositions, archives, regards contemporains et émergences, Arles s'impose une nouvelle fois comme un lieu où la photographie se regarde, se questionne et se vit.

rencontres-arles.com



décor & sens

DÉCORATION ART DE VIVRE

NZW

DÉCOR&SENS lance son ÉMISSION pensée comme une continuité du magazine papier



Un rendez-vous digital autour de la décoration, de l'architecture, du design et de l'art de vivre.

Un format pensé pour vous faire découvrir des lieux singuliers, des savoir-faire régionaux, des femmes, des hommes autour de l'architecture et de nouvelles inspirations déco.

Allez, on va tous sur  **Youtube**
Decor&sens magazine !



FERREIRA DE SÁ, 80 ANS DE SAVOIR-FAIRE



En 2026, Ferreira de Sá célèbre ses 80 ans. Fondée en 1946 dans le nord du Portugal, la maison s'est imposée au fil des décennies comme une référence du tapis haut de gamme, alliant héritage artisanal, innovation technique et création sur mesure. Nouage à la main, tissage, tuftage ou tissage plat composent aujourd'hui un savoir-faire transmis depuis plusieurs générations, porté par des artisanes et artisans fidèles à l'entreprise depuis parfois plusieurs décennies.

Chaque pièce reflète cette exigence de fabrication, entre précision technique, richesse des matières et sens du détail. Présente dans plus de 60 pays à travers le monde, Ferreira de Sá collabore avec architectes, décorateurs et designers internationaux sur des projets résidentiels, hôteliers et commerciaux d'envergure. La maison développe également une approche contemporaine du tapis sur mesure, capable de s'adapter aux contraintes et aux usages de chaque espace. Fidèle à ses racines portugaises, la marque poursuit son développement autour d'une production responsable et durable, où artisanat et innovation avancent de pair.

ferreiradesa.com

L'ÉLÉGANCE
intemporelle DU
TRAVERTIN

TRAVERTINE CROSS CUT*

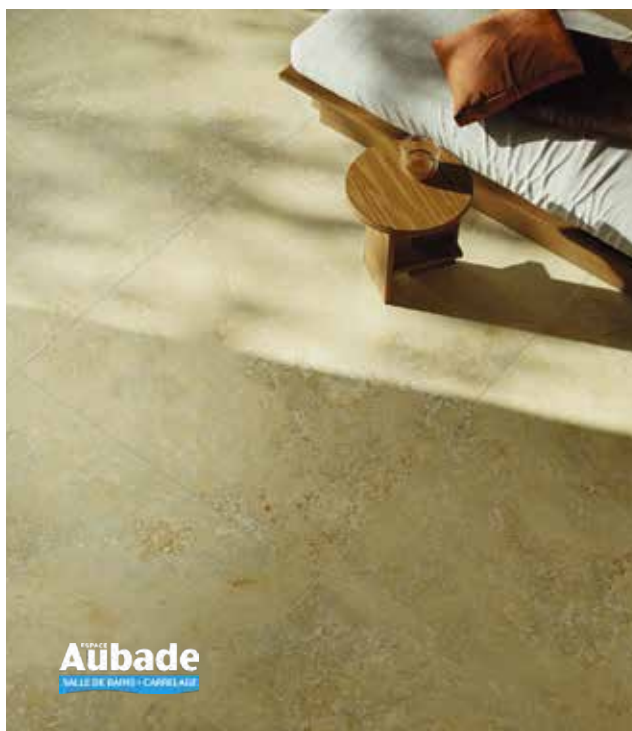
RETROUVEZ NOS COORDONNÉES ET HORAIRES SUR
WWW.ESPACE-AUBADE.FR

SÈTE - NÎMES - ALÈS - VENDARGUES - MONTPELLIER - SAINT JEAN DE VEDAS - BÉZIERS - BAGNOLS-SUR-CÈZE
PIERRELATTE LUNEL LE THOLONET - SIX-FOURS-LES-PLAGES TRANS-EN-PROVENCE
BRIGNOLES LE CANNET-DES-MAURES SAINT-MAXIMIN-LA-SAINTE-BAUME



L'élégance intemporelle du travertin réinventée au cœur de Montpellier

Matière iconique du patrimoine méditerranéen, la pierre de travertin traverse les époques sans prendre une ride. Cet été, Espace Aubade vous propose une collection d'exception qui bouscule les codes de l'habitat : Travertine Cross Cut. Un revêtement haut de gamme conçu comme un véritable outil de création pour les professionnels du design et une promesse de douceur de vivre pour vous.



L'esprit minéral dans toute sa pureté

Dans le Sud, nous entretenons une relation fusionnelle avec la pierre. Des mas traditionnels aux villas les plus contemporaines sur les hauteurs de Montpellier, elle apporte ce supplément d'âme unique. Mais pour réinventer ce grand classique, le design d'espace explore aujourd'hui une approche graphique audacieuse : la coupe perpendiculaire aux veines, dite Cross Cut.

Pour les architectes d'intérieur en quête de textures exclusives, ce procédé offre une surface adoucie, presque nuageuse. Les stries habituelles de la pierre laissent place à des ondulations délicates et circulaires, créant un mouvement fluide et une profondeur visuelle remarquable sous la lumière du jour.

L'alliance de la haute performance et du confort

Argument majeur pour les projets résidentiels haut de gamme, la collection intègre la technologie innovante Klima. Ce système intelligent absorbe et repousse la chaleur : en hiver, le sol retient la douceur d'un chauffage par le sol ou des rayons du soleil ; en été, il reste agréablement frais sous les pieds nus, idéal pour affronter les fortes chaleurs montpelliéraines. Une alliance parfaite entre durabilité, fonctionnalité et haute couture pour l'habitat.

DESIGN

LUMIÈRES D'EXTÉRIEUR CHEZ ETHIMO

Ethimo dévoile une sélection de luminaires outdoor pensée pour redonner vie aux espaces extérieurs. À travers cette nouvelle sélection, la marque explore toutes les nuances de l'éclairage, entre design contemporain, savoir-faire artisanal et sensibilité aux matériaux.

Du verre soufflé aux textures naturelles du teck et de la corde, en passant par la rigueur du métal ou la force minérale du béton, chaque création recherche un équilibre entre esthétique, fonctionnalité et durabilité. Lustra, Step, Lucerna, Milk, Carré ou encore la suspension Kilt accompagnent aussi bien les moments de convivialité que les instants plus calmes, avec une lumière chaleureuse et intime.

ethimo.com



© Bernard Touillon

LA PEACOCK CHAIR RÉÉDITÉE

À l'occasion du centenaire de la naissance de Verner Panton, Cassina réédite la Peacock Chair, en collaboration avec Verner Panton Design AG. Créée en 1959 au sein de la série Wire, cette assise marque une rupture avec le mobilier scandinave en bois grâce à sa structure en fil métallique, légère et transparente. Inspirée de la queue déployée d'un paon, la Peacock Chair associe une structure en acier inoxydable électrosoudé et électropoli à sept coussins ronds, dont six peuvent être disposés librement. Ludique et polyvalente, elle peut s'utiliser comme fauteuil classique ou comme chaise à bascule, une fois son pied retiré. Une réédition qui redonne toute sa force à la vision avant-gardiste de Verner Panton.

cassina.com



© remanuel barcel 2021

LAMPE ROGER, BIJOU DE LUMIÈRE

Éditée par HISLE, la Lampe Roger naît de la rencontre entre Hervé Isle de Beauchaine, l'artiste Marianne Guély et l'architecte Saïd Njeim. Inspirée d'un ancien baromètre en cuivre appartenant au grand-père de Marianne Guély, elle invite à un voyage poétique entre patrimoine et savoir-faire.

Réalisée en albâtre naturel, provenant de Toscane ou d'Aragon, chaque pièce révèle des variations uniques de teintes et de motifs naturels. Son socle en aluminium anodisé, disponible en bronze ou en argent fumé, vient souligner la douceur de cette pierre lumineuse.

hisle.fr



LA TRUFFE EN VERSION TARTINABLE

Maison Plantin, installée à Puyméras au pied du Mont Ventoux, perpétue depuis 1930 son savoir-faire autour de la truffe. Si la truffe fraîche reste l'âme de la maison, son offre s'est élargie pour permettre d'en profiter toute l'année, à travers une palette de condiments, sauces, tartinables et chips. Pensée comme une gamme accessible et gourmande, la collection de tartinables à la truffe joue sur les textures végétales et les intensités aromatiques. Artichauts, asperges, aubergines, courgettes grillées, carottes & tomates, pois chiches ou olives: sept recettes pensées pour transformer l'apéritif en moment de partage.

truffe-plantin.com



CIAO ESTATE BY AMORINO

Amorino dévoile Ciao Estate, une collection estivale placée sous le signe de la fraîcheur, de la couleur et de la gourmandise fruitée. Deux parfums sont proposés : un sorbet fruits rouges réduit en sucre et un gelato fleur de lait & fruits exotiques. Le premier, vegan et sans gluten, associe fraise, groseille, mûre, framboise et cassis. Le second associe la douceur de la fleur de lait à des notes fruitées et à un coulis de fruits exotiques. Disponible à partir de juillet 2026, la collection s'accompagne d'un partenariat avec Benefit Cosmetics autour du Benetint Pocket Pal.

amorino.com

ADRESSE

LE MUR COMME PAYSAGE

Wellpapers poursuit sa collaboration avec l'artiste peintre et illustratrice Élodie Perrier et dévoile une nouvelle collection de papiers peints panoramiques inspirée du littoral français. Profondément inspirée par la nature, l'océan et les paysages littoraux, l'artiste développe un univers aux tons doux et pastel, accompagné par des compositions graphiques et des atmosphères apaisantes. Immersion marine, Côte d'Azur et Coucher de soleil océanique composent trois décors où nuances délicates et lignes épurées dessinent des ambiances immersives. Pensé comme une œuvre à part entière, chaque paysage transforme l'espace tout en invitant au calme et à la sérénité.

wellpapers.com



**NOUVELLE COLLECTION
LISA CORTI X THE SOCIALITE FAMILY**



Lisa Corti et The Socialite Family dévoilent Gente di Mare, une collection maison en édition limitée qui célèbre l'artisanat, les rayures iconiques et l'énergie solaire de l'Italie. Imaginée entre Milan et Paris, elle réunit linge de table, textiles brodés, objets décoratifs et pièces pour la chambre. Inspirée des archives de Lisa Corti et de la sensibilité décorative de Constance Gennari, la collection réinterprète le Tigre Tibétain et la Bold Rose dans une approche libre et contemporaine. Plateaux en céramique émaillée, vases, bougeoirs sculpturaux et luminaires prolongent cet univers rayé et coloré. Disponible à partir du 3 juin 2026, en édition limitée.

lisa-corti.com / thesocialitefamily.com

**RUCKFIELD x 2CV,
LE SPORTSWEAR CHIC DU RUGBY**



Marque de prêt-à-porter masculin signée par Sébastien Chabal, Ruckfield évolue dans l'univers du rugby-wear avec une offre sportswear chic pensée pour toutes les carrures. Avec sa collaboration exclusive avec 2CV, Ruckfield mêle l'univers du rugby à l'esprit rétro de la mythique voiture française. La collection réunit notamment un bleu de travail, des polos, des t-shirts, des maillots de bain et des accessoires, déclinés autour de patches brodés, sérigraphiés, rayures colorées et détails "2CV Lover". La marque poursuit aussi ses engagements avec des pièces en coton biologique ou en matières recyclées. Les produits sont dessinés en France, à Avignon.

ruckfield.com

BEAUTÉ

La beauté en été

On y est, c'est notre saison préférée, celle où la peau est la plus jolie, le teint hâlé nous va si bien, les cernes sont effacés et les journées durent une éternité. Voici nos coups de cœur pour bien vous protéger du soleil et vous préparer à être la plus belle... peut-être même pour aller danser.

L'EAU SOLAIRE PARFAITE

Cette eau pénètre instantanément, procure au passage une très agréable sensation de fraîcheur, tout en permettant de s'affranchir de toute trace blanche. Un point véritablement appréciable, même si le plus important, c'est évidemment son fort indice de protection : SPF50. Eau Solaire Biphase Haute Protection SPF50 Alphanova Spray 125ml, 23€90

alphanova.fr



FLUIDE SOLAIRE EXPERT

Anti-âge / anti-tache d'un côté et sublimateur de l'autre, il refuse de choisir et prouve qu'on peut être tout à la fois une crème solaire, une base de teint et un coup de pouce bonne mine. Fluide Teinté Embellisseur SPF50+ Garancia Tube 40ml, 23€90

garancia-beauty.com



DUR À LA TÂCHE

Issus d'algues, ces ingrédients clés sont conçus pour renforcer le microbiome cutané et moduler les signaux inflammatoires (AlgaBiotic, un extrait d'Algue brune), reconnus comme un facteur déterminant dans le mécanisme d'apparition des taches, tout en apportant une protection antioxydante puissante, pour une prévention anti-taches unique. Fluide invisible anti-taches SPF50+ Laboratoires de Biarritz Flacon 50ml, 19€90

laboratoires-biarritz.com



LE DIABLE S'HABILLE EN GARANCIA

Ce soin à la tomate compte parmi les produits les plus emblématiques de Garancia. Il s'agit tout à la fois d'un soin hydratant à la formule extrêmement efficace (une action qui s'appuie sur un actif oléomoléculaire), d'un soin repulpant 24h mais également d'un allié bonne mine aux résultats immédiats. On le veut ! Crème d'Eau ou Crème Riche Diabolique Tomato Garancia Tube canule 30ml, 30€90

garancia-beauty.com

BEAUTÉ

BRONZER NATURELLEMENT

Les gouttes bonne mine dévoilées par la pépite nantaise incarnent une nouvelle génération d'autobronzant, adaptée aux attentes de consommateurs exigeants. En associant une DHA 100% végétale bio issue de fermentation naturelle et de l'erythrose végétale, c'est l'assurance d'obtenir un teint halé et surtout garanti sans trace, ni autre effet orangé. Gouttes Autobronzantes Éclat de Soleil estime&sens Flacon pipette 20ml, 21€90

estime-et-sens.fr



LE MASCARA DE L'ÉTÉ

Volume, longueur, définition, tenue irréprochable, superposition sans paquets, sécurité dermatologique et ophtalmologique... dès son lancement, Lovrén a intégré toutes les exigences des consommateurs, pour créer des mascaras haute performance et au prix accessible.

Le mascara noir waterproof très haute tenue est efficace car sa composition repose sur la présence de résines siliconiques qui forment un film flexible et résistant à l'eau autour des cils. Il offre un regard magnétique !

M5 MASCARA WATERPROOF EFFECT LOVRÉN - 3€99
Disponibles en pharmacies et parapharmacies



CRÈME RESSOURÇANTE

Au cœur de sa formule, l'acide hyaluronique, reconnu pour son rôle clé dans l'hydratation et le maintien de la souplesse cutanée, agit en synergie avec des actifs d'origine végétale qui viennent en potentialiser l'efficacité. Ensemble, ces actifs favorisent un effet repulpant visible, améliorent l'élasticité des tissus et lissent les traits, tout en apportant un confort très appréciable. Crème Source Intense SENTÉALES Pot 50ml, 72€20

www.senteales.fr



UN MASQUE RÉPARATEUR

Enrichi en acide salvanolique, extrait des racines de Sauge Rouge aux propriétés calmantes et régulatrices, en Centella Asiatica et en actif biotechnologique issu de la fermentation d'un champignon nordique (ce dernier est naturellement riche en grifoline, une molécule apaisante aux propriétés anti-inflammatoires), il hydrate intensément, apaise et renforce la barrière cutanée tout en rééquilibrant le microbiote. On l'adopte ! Masque Réparateur Instantané Biom+ Sensitive ERICSON LABORATOIRE Tube 75 ml, 55€

ericson-laboratoire.com

Une villa seventies **réinventée** en maison de réception d'exception



Avec sa silhouette atypique et ses lignes douces, cette villa à toit plat est un véritable témoignage de l'architecture des années 1970.

À contre-courant des constructions aux angles marqués de son époque, elle se distingue par une structure tout en courbes qui lui confère une personnalité unique. Aujourd'hui, cette demeure de 400 m² connaît une seconde vie grâce à une rénovation ambitieuse menée par ses propriétaires, qui en ont fait un lieu d'exception dédié à la réception, aux séjours de charme et aux tournages.

Pensée comme une maison de campagne élégante et chaleureuse, la villa a été entièrement décorée par la propriétaire. Chaque pièce raconte une histoire à travers un subtil mélange d'inspirations méditerranéennes et de souvenirs de voyage. Les azulejos colorés ponctuent les espaces de leurs motifs graphiques, tandis que d'anciennes portes sculptées, chinées au fil des années, apportent authenticité et caractère. Objets artisanaux, mobilier soigneusement sélectionné et pièces rapportées des quatre coins du monde composent un décor vivant et profondément personnel.

La demeure dispose de huit chambres et de sept salles d'eau, permettant d'accueillir confortablement familles, groupes ou équipes de production. Au cœur de la maison, une cuisine aux équipements presque professionnels répond aux exigences des grandes réceptions. Le salon, entièrement modulable, s'adapte quant à lui aux différents usages : réunions familiales, événements privés ou mises en scène pour le cinéma et la photographie.



La lumière occupe une place centrale dans ce projet.

D'immenses baies vitrées effacent les frontières entre intérieur et extérieur, ouvrant généreusement les espaces de vie sur une vaste terrasse. Celle-ci prolonge naturellement la maison vers une spectaculaire piscine entourée d'un parc paysagé. Pins parasols, oliviers et essences méditerranéennes composent un écrin verdoyant qui invite à la détente.

Entre héritage architectural, décoration voyageuse et confort contemporain, cette villa réinventée incarne l'art de vivre du Sud dans ce qu'il a de plus inspirant.

**À retrouver chez
www.gracenicols.com**

Milan Design Week, les tendances décryptées

Les pavés de la capitale lombarde résonnent sous les pas pressés des Milanais. Visiteurs, professionnels ou simples amateurs d'architecture et de design se sont réunis. Le mois d'avril est une parenthèse, chaque année la ville se transforme. Tandis que le Salone del Mobile installé à une dizaine de kilomètres au nord-ouest du centre reste le cœur institutionnel de l'évènement ; le Fuorisalone en est l'âme vivante. Palais séculaires et hôtels particuliers ouvrent leurs portes, studios de design ou appartements privés se dévoilent, les boutiques se réinventent pour sept journées intenses : la Milan Design Week. Au détour de chaque quartier de la ville, nous avons arpenté les installations éphémères et dégagé trois axes majeurs qui dessinent selon nous le visage du design en 2026.



L'Art Déco

Une renaissance, cent ans plus tard, du mouvement emblématique. Les années folles et leur esthétique caractéristique inspirent les intérieurs. Une quête de sens dans la géométrie et la sobriété des couleurs est plus que jamais à l'ordre du jour : imprimés graphiques sont réédités, la régularité rassurante des lignes strictes et des motifs simples nous séduit. Déclinés en vert sombre, bois d'acajou, or doux, ou chrome, les matières nobles sont convoquées dans leur plus simple expression. Le mobilier n'est plus seulement fonction ou confort, il se fait œuvre d'art, pièce d'archive. Comme hérités d'une industrie oubliée, les moindres détails sont pensés pour durer. Loin d'un référencement historique, l'art déco nous apprend aujourd'hui à repenser nos intérieurs comme des scènes de vie où matériaux et architecture doivent dialoguer. La tendance est à la simplicité intelligente, l'élégance sans appareil, un équilibre stable entre beauté et durabilité.



19 POLTRONA par Interni Venosta

© ANDREA FERRETTI



Bar Totem par Humbert et Poyet par Maison Pouenat



Interni Venosta, appartement du Palazzo Olivazzi

Cultiver l'inattendu

Oser. Un conseil implicite, soutenu par de nombreux exposants. Laisser libre court à ses envies et surtout s'affranchir des cadres connus. Les matériaux et leurs usages sont le terrain de jeu des designers : on lève les interdictions et on revêt sa salle d'eau de cuir Cordovan ; aux propriétés hydrophobes. La cuisine s'habille de textiles et de franges qui réchauffent et enveloppent cette pièce d'ordinaire si minérale. Le Fuorisalone regorge de propositions qui bousculent les certitudes et réinventent la notion même de matière appropriée. Ainsi sorties de leur cadre habituel ; elles sont soulignées, sublimes.



Allure Gravity cuir Cordovan, Grohe spa



Table BRUTALISTE VIOLA Franck Gensen



Textiles Liberty London x Lorenza Bozzoli



COSMO Collection par Haddou & Dufourc, Maison Pouenat



Luminaire Crown Major chez NEMO Lightning par Jehs + Laub



Lit Osvaldo Borsani dans "le Pied-à-Terre cosmopolite" de NILUFAR

Le Néo-Médiéval

Influence des pierres anciennes de la cité ou pure coïncidence ? Aussi surprenant que cela puisse paraître, Milan convoque le Moyen-âge. Une esthétique peu développée jusqu'ici qui offre des possibilités saisissantes. Ce n'est pas une reconstitution, mais un jeu avec les codes historiques, une relecture profondément contemporaine. Le bois brut en blocs épais porte les marques des années. De lourds velours aux reflets changeants absorbent la lumière tandis que le métal torsadé la renvoie, assurant l'équilibre. La puissance et la monumentalité des formes sont contrebalancées par une légèreté de traitement, une sophistication dans la simplification. Le passé est matière première, le présent la retravaille avec justesse.

Texte : Nina Aubailly

Vacances grecques à Paris

Texte : Isabelle Aubailly



En ce premier jour d'été, perdue dans un des plus agréables quartiers de la capitale. « Evi Evane » se découvre rue de Guisarde dans le 6^e arrondissement et côtoie toutes les belles brasseries festives des rues des Canettes, Princesse, du Four.

On pousse la porte, le chef de salle nous attend tout sourire et nous guide vers notre table. Poutres au plafond, céramiques aux murs, banquettes confortables, quelques tables en bois, nous sommes dans un lieu charmant, le restaurant gastronomique de Maria et Dina Nikolaou. Une maison de femmes, une maison de saveurs où l'histoire de ce pays fabuleux accompagne chaque plat. Un nom renvoie à un paysage, à un dieu et à toute l'histoire de ce pays.

Chez les Nikolaou, la cuisine est une affaire de transmission autant que de passion. Originaires d'un village au nord d'Athènes, Maria et Dina décident d'ouvrir en 2006 leur propre adresse pour faire rayonner la richesse de la gastronomie hellénique. C'est ainsi qu'est née Evi Evane, qui signifie « À votre santé » en grec ancien : un nom qui résume l'esprit de convivialité et de partage qui anime leur table.

En quelques minutes, on est transporté : le pain pita est sur la table, chaud, parfumé, odeurs d'huile d'olive, d'origan. La Méditerranée est devant moi, ces tavernes que j'aime tant, au bord de l'eau ou au coin d'une rue à Athènes. Ce pays offre mille visages, mille voyages et partout, toujours une infinie générosité dans les regards, les mains tendues et la cuisine.

Simple, ensoleillé, des plats de partage que l'on pose au milieu de la table de bois. Les mezzés s'imposent comme une ode à la diversité : dolmades végétaux, tarama maison au citron confit, salade de poulpes savoureux. Il faut s'arrêter un instant sur le tarama, une des préparations les plus populaires, trouve ici son apothéose. La texture est onctueuse, la couleur légèrement

crème, la saveur exceptionnelle, pure et intense. La présentation avec des zestes de citrons verts et des graines de grenade déposés comme des bijoux est unique. Un coup de cœur absolu !

Notre chef de salle accompagne chaque plat d'une anecdote, il connaît chaque ingrédient qui compose les recettes élaborées de Dina et aime à les raconter. On se régale. L'atmosphère est chaleureuse, entre esprit taverne et raffinement urbain. Côté plats, les boulettes de veau fondent en bouche, les pois chiches à la viande séchée prennent des airs de plat d'anthologie.

Avant le dessert, Dina vient s'asseoir à notre table pour nous raconter cette belle histoire de cuisine. Après des études de commerce, formée dans les plus grandes écoles culinaires françaises - du Cordon Bleu à l'École Ducasse - elle orchestre une cuisine à la fois fidèle aux traditions de son pays et libre dans son expression. Maria, sa sœur, assure avec rigueur et sensibilité le lien familial et opérationnel.



Depuis 2020, leurs filles Katerina et Stella Milakis ont rejoint l'aventure, incarnant une nouvelle génération aussi impliquée que déterminée à faire briller Evi Evane. Elle nous raconte sa « folle » vie de star entre ses semaines de tournage à Athènes pour des émissions culinaires, le restaurant et les épicerie fines à Paris et les événements à animer. Tout tourne autour de son pays merveilleux et de ses produits. L'approvisionnement est pensé avec soin : les viandes et légumes proviennent de producteurs locaux français, tandis que les trésors grecs - feta AOP d'Itea, huile d'olive crétoise, olives de Kalamata, lentilles de Grèce ou œufs de cabillaud pour le tarama - sont importés directement depuis des partenaires de confiance. Pour terminer, Dina nous propose le célèbre portokalopita aux oranges et le Galaktobourekio aux coings confits et safran grec de Kasani. Le gâteau des fêtes que l'on sert aux anniversaires ou fêtes religieuses toujours nombreuses en Grèce.

Maria vient prendre le café à nos côtés pour nous conter son amour de Paris et d'Athènes, elle aimerait agrandir, la taverne gastronomique est petite, on refuse souvent du monde. Bientôt la terrasse va ouvrir, ce seront quelques tables éparpillées dans la rue pour le plus grand bonheur des voyageurs.

Alors on imagine déjà revenir pour goûter aux autres spécialités et philosopher, évoquer la mythologie et ses belles histoires en picorant les merveilleux Mezze de Dina.

Evi Evane, c'est bien plus qu'un restaurant : c'est un manifeste culinaire à la culture grecque.

> 10 rue Guisarde, 75006 Paris

Une collection de traiteurs parisiens

Depuis 2011, Evi Evane décline aussi son amour de la cuisine grecque par le biais d'une série de traiteurs-boutiques à Paris. Ces adresses proposent une cuisine maison, à emporter ou à savourer sur le pouce. Ici, pas de surgelé, pas d'additifs : chaque plat est préparé dans le respect de la tradition et avec le souci du goût.

L'épicerie fine prolonge l'expérience avec une sélection de produits d'exception : huiles, thés, biscuits grecs, et même vins naturels importés.



Une balade sur la Seine

A la sortie du restaurant, le soleil perce les nuages, alors quoi de mieux que de retrouver les quais de Seine pour une balade en Batobus, une façon unique de découvrir Paris. Seul service fluvial hop-on hop-off de la capitale, il permet de monter et descendre librement à bord de ses bateaux tout au long de la journée, au gré des envies et des étapes.

Avec neuf stations situées à proximité immédiate des plus grands sites parisiens, de la tour Eiffel à Notre-Dame en passant par le Louvre ou Saint-Germain-des-Prés, Batobus offre une expérience à la fois pratique, immersive et panoramique. Nous montons à Saint-Germain-des-Prés, confortablement installés à bord d'un bateau vitré, avec un point de vue privilégié sur les monuments emblématiques de la capitale. Le temps s'écoule lentement sur l'eau et les monuments offrent un profil différent. Dans cette lumière d'été il vous semble être très privilégié de cheminer ainsi au gré de l'eau, on adore !

> batobus.com

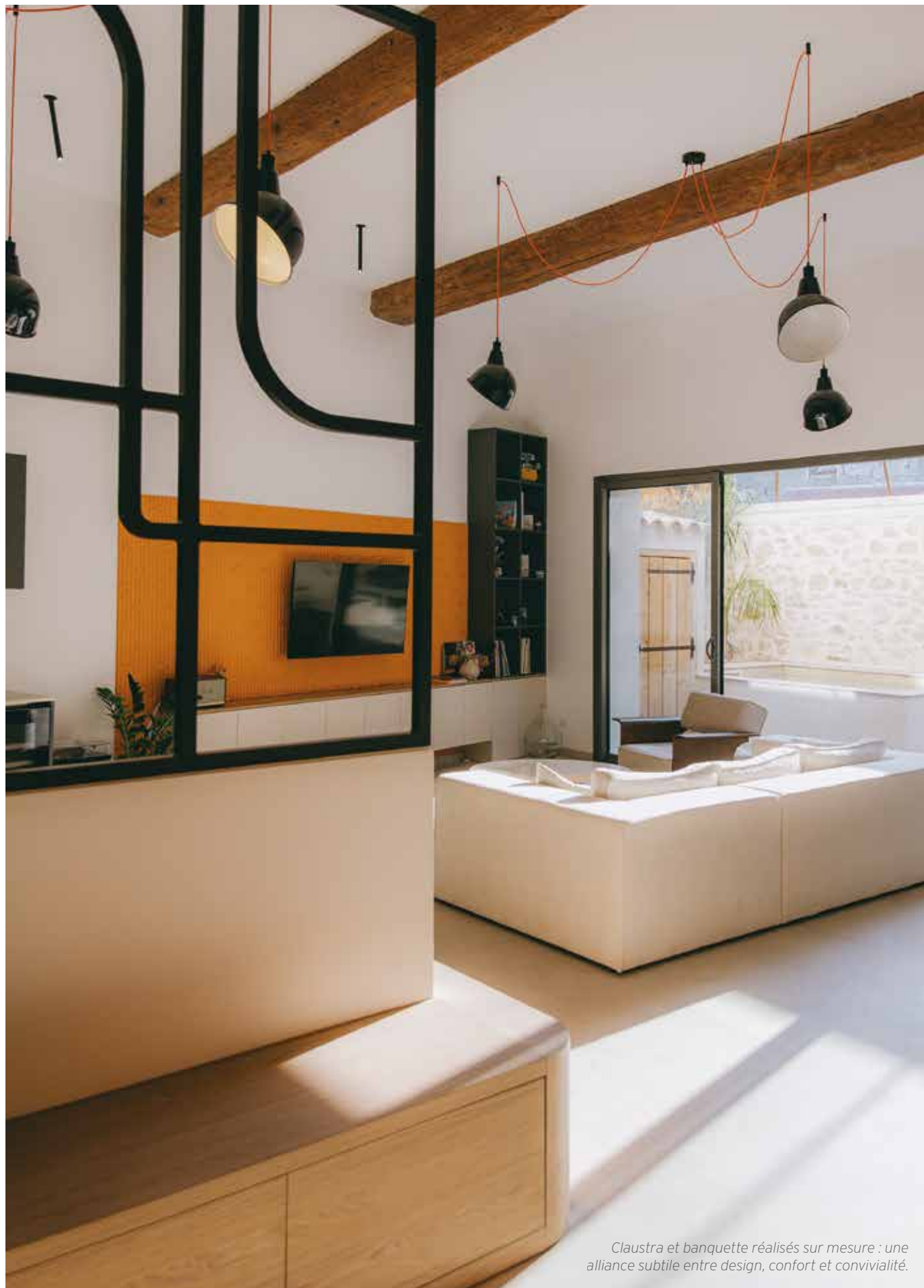


Notre adresse tendance

Pour bien terminer cette journée à Paris on vous recommande une adresse totalement charmante dans le quartier de Montmartre : le BoHem Hôtel.

Vous sortez au Métro Lamark Caulaincourt et la porte d'entrée de l'hôtel vous fait face. L'accueil est souriant, les chambres à la décoration raffinée dans le style art-déco sont très confortables. Un gros coup de cœur pour les salles d'eau avec leurs carreaux de ciment au sol, leurs zelliges rosés au mur et à l'arondi de la douche. Enfin la vue sur les toits de Paris est juste parfaite après une longue journée à arpenter les pavés parisiens.

> *Hôtel BoHem, Sacré-Cœur*
53B rue Lamark, 75018 Paris
bohem-hotel.com



Clastra et banquette réalisés sur mesure : une alliance subtile entre design, confort et convivialité.

Oasis chromatique

Texte : Isabelle Aubailly
© Photos : A. Di Francesco

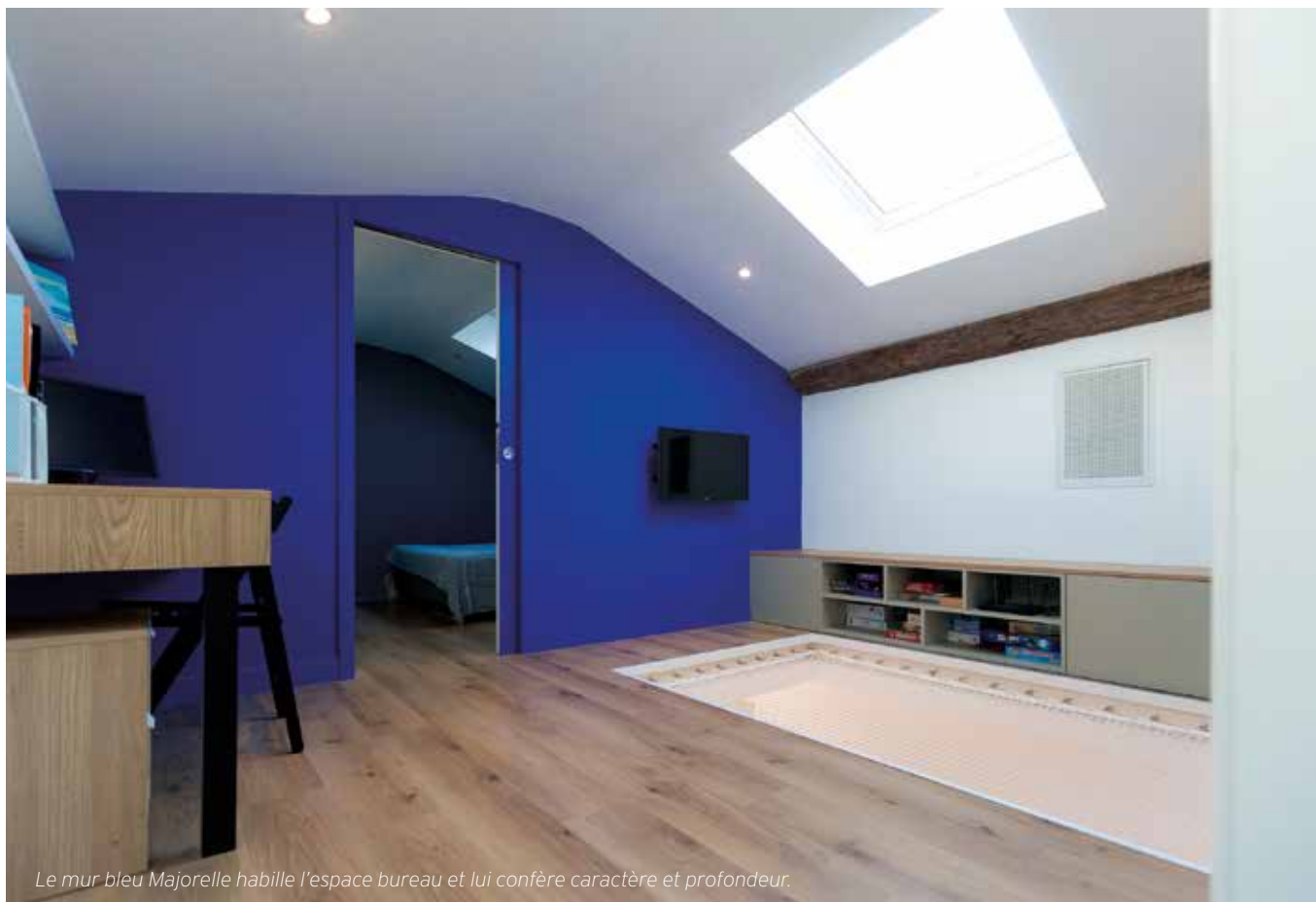
Dessiner des paysages intérieurs pour révéler la nature des lieux, telle est la signature de l'Agence DUGAS©. C'est à travers la couleur qu'il cultive son approche, projetant des savoir-faire traditionnels dans la modernité. Pour cette maison de ville au cœur de Montpellier, Jérémy a orchestré la rénovation, en faisant entrer la lumière, l'orangé, le jaune citron et le bleu Majorelle.

« Nous avons vu, après réflexion, le potentiel de cette ancienne grange en béton brut aux allures de loft. La situation est idéale, dans une rue calme avec la possibilité d'un extérieur. Cette construction urbaine était totalement inattendue, perdue au cœur d'un quartier très vivant du centre-ville. »

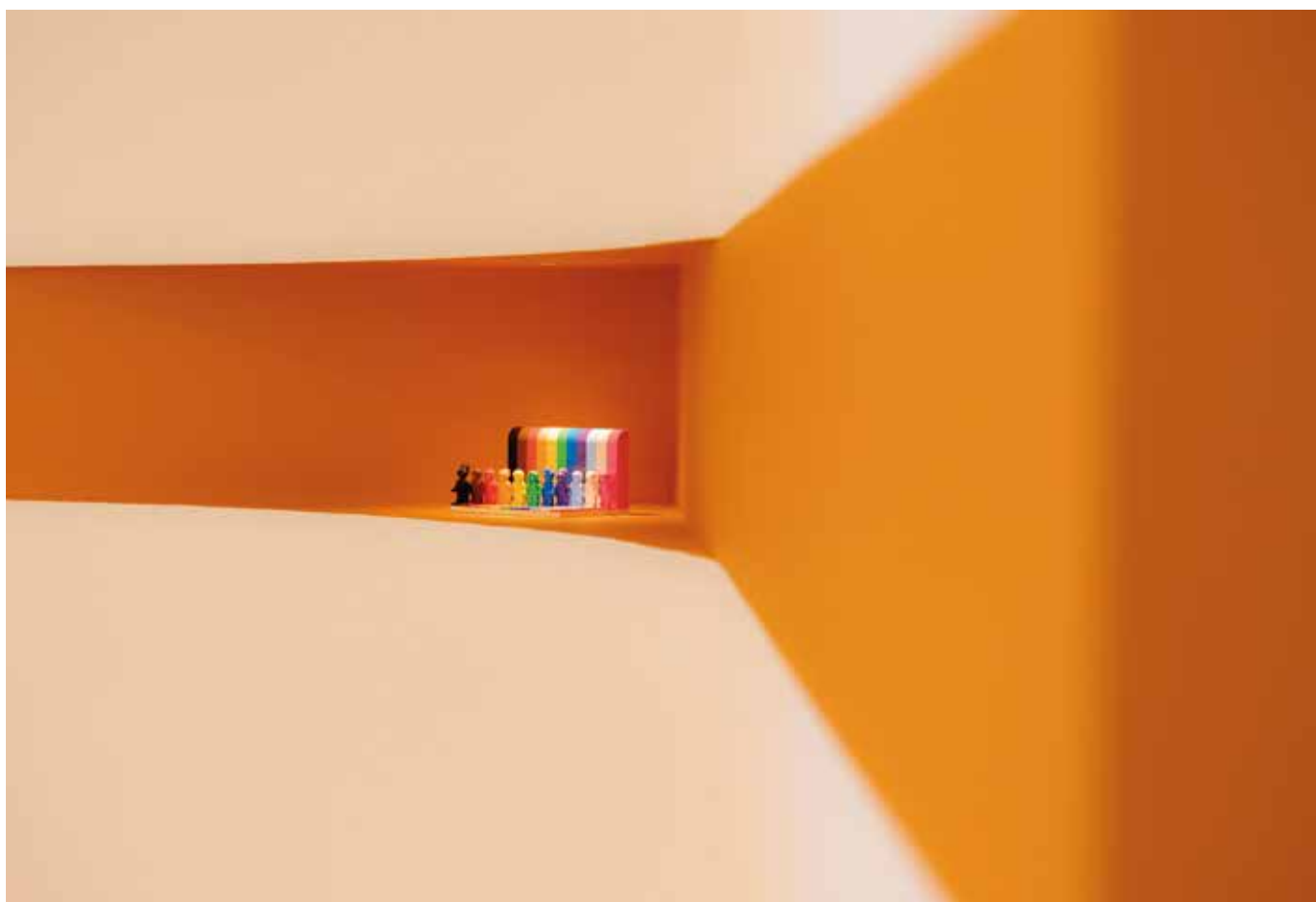
Les propriétaires ont été séduits par les volumes, la possibilité d'espaces ouverts sur l'intérieur et l'extérieur, le patio à ciel ouvert. Ils avaient envie de renouer avec une vie urbaine et de réinventer l'histoire du lieu. Ils confient le projet de réhabilitation complète à l'agence DUGAS© dirigée par Jérémy Dugas. Rester dans la radicalité de la bâtisse et amener du confort, de la contemporanéité et de la lumière, telle sera son intention.

Pour projeter cette architecture dans sa dimension actuelle, carte blanche a été donnée à la couleur et aux ouvertures. Pigmentant l'ensemble de panneaux colorés, orangé dans le salon, bleu électrique dans la chambre la plus haute ou jaune citron dans une autre, les teintes donnent le ton. Cette approche de la couleur, sensible et manifeste, est devenue sa signature.

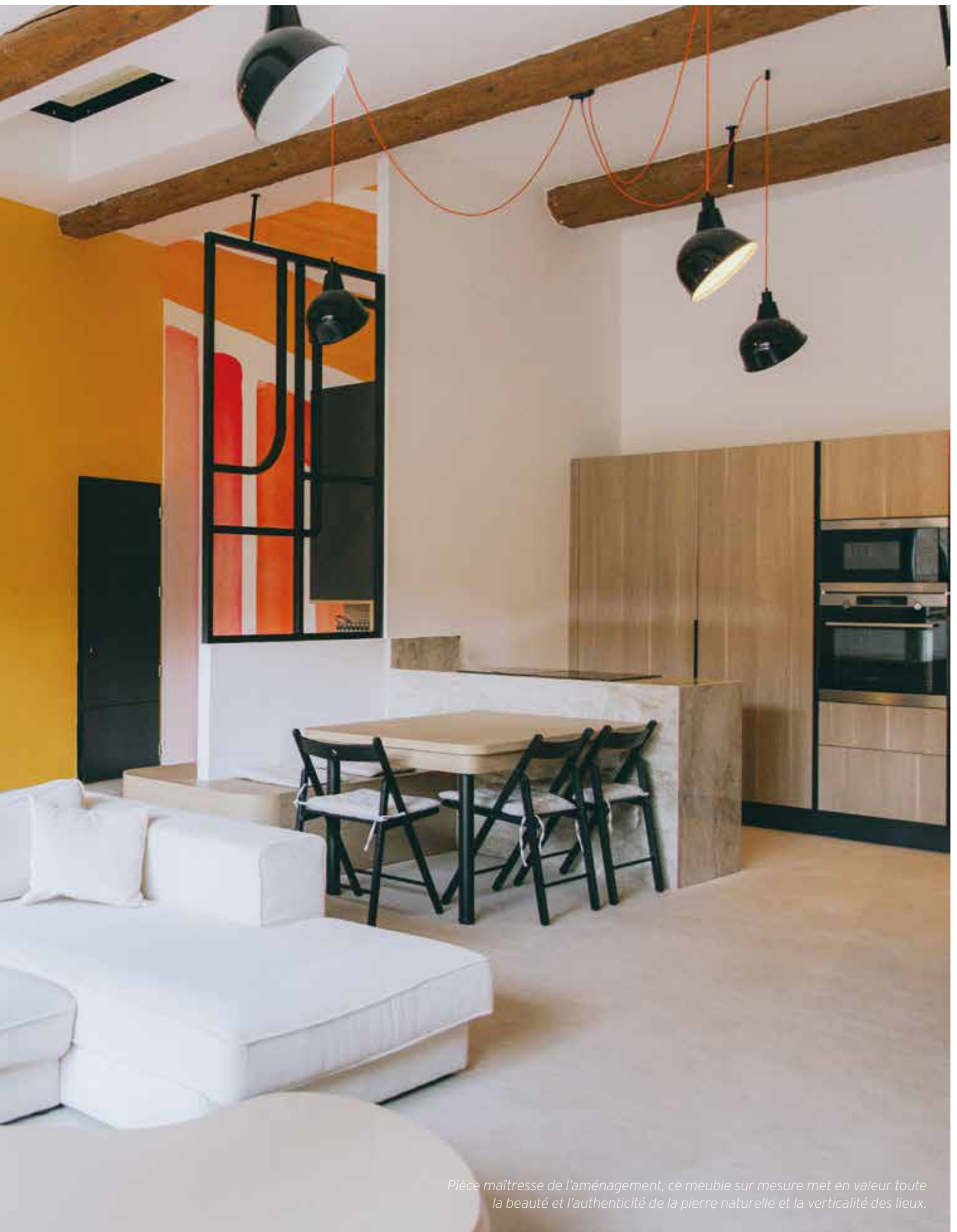
Mais les travaux les plus ardues ont sans doute été l'agrandissement vers le haut de la bâtisse et la création d'un puit de lumière qui apporte toute sa puissance à la maison. C'est avant tout un exercice d'équilibre autour de la lumière qui construit les espaces, elle ne se conçoit pas seulement, elle se façonne pour la rendre habitable. Le blanc reflète les rayons du soleil, les capte pour faire resplendir les matières brutes comme le béton, le marbre, le métal. Avec poésie la couleur infuse une nouvelle histoire à chaque pièce, apporte du caractère, cultive les liens entre intérieur et extérieur. L'agence a su conserver l'essentiel de l'ancien comme les poutres et les murs de pierre. Il a joué avec ces matériaux d'un autre temps et a construit autour d'eux l'aménagement intérieur. Imaginant un mur de niches au travers duquel on découvre la pierre, une cuisine design réchauffée par les poutres en bois d'origine, un sol en dalles de grès claires qui mettent en valeur la roche.



Le mur bleu Majorelle habille l'espace bureau et lui confère caractère et profondeur.







Pièce maîtresse de l'aménagement, ce meuble sur mesure met en valeur toute la beauté et l'authenticité de la pierre naturelle et la verticalité des lieux.

Afin d'apporter une âme au projet, une oasis de fraîcheur avec bassin d'eau claire et plantes méditerranéennes est créée en continuité des pièces de vie du rez-de-chaussée. Cœur battant du loft, il s'ouvre vers le salon et la cuisine avec coin repas derrière la haute séparation en bois et métal imaginée par les architectes. La déambulation se poursuit à l'étage, où se font face autour de la coursive, la suite parentale avec sa salle de bain aux carreaux de ciment contemporain et deux chambres. Comme une nouvelle ligne de fuite, quelques marches prolongent l'ascension vers une immense chambre et son espace détente : un filet de cordes pour se relaxer ! On s'y installe le soir, un livre à la main, il offre une vue imprenable sur toute la maison, comme une véritable respiration.

L'agence a apporté des solutions innovantes afin de raconter une nouvelle histoire. La maison est aujourd'hui un espace joyeux, contemporain, confortable avec une âme. Une expérience nouvelle pour une famille en quête de reconnexion avec la ville après des années passées à la campagne. Créer un espace pour que la vie puisse s'épanouir pleinement fut la ligne manifeste de ce nouveau projet.



Véritable oasis de fraîcheur, ce bain romain invite à profiter pleinement des rayons du soleil dans un cadre apaisant.



LD
LITTORAL DÉCO
PEINTURE, DÉCORATION ET AMÉNAGEMENT D'INTÉRIEUR

EXCELLENCE • SAVOIR-FAIRE • QUALITÉ

Expert en peinture.
Décoration intérieure, rénovation façade, revêtements.

Contact : 06 16 32 27 85 / littoraldeco@gmail.com
Instagram : _littoraldeco_

Rencontre avec Jérémy Dugas



Quel était le contexte initial du lieu ?

Le lieu possédait une histoire très forte puisqu'il s'agissait, à l'origine, des anciens abattoirs du quartier des Beaux-Arts. Le bâti existant se présentait comme une ancienne grange, avec au rez-de-chaussée un sol en terre battue, et à l'étage une très grande hauteur sous plafond ainsi qu'un ancien logement dans un état de dégradation avancé. C'était donc un lieu brut, atypique, presque oublié, mais avec un potentiel architectural absolument remarquable. Toute la démarche du projet a consisté à révéler cette âme existante tout en réinventant complètement les usages.

Quelles ont été les attentes principales du client ?

Les clients avaient beaucoup de mal à se projeter dans le lieu tel qu'il existait, notamment en raison du manque d'espace réellement exploitable et de la complexité des volumes.

Leur attente était très claire : il fallait optimiser chaque mètre carré, créer une chambre supplémentaire, réussir à loger confortablement leurs trois enfants, intégrer la possibilité de garer une voiture à l'intérieur, tout en apportant beaucoup plus de lumière naturelle. Le projet devait donc répondre à une problématique familiale très concrète, tout en transformant un espace contraint en un lieu de vie fluide, lumineux et singulier.

Le quartier des Beaux-Arts a-t-il influencé ton projet ?

Oui, profondément. Le quartier des Beaux-Arts est un endroit à part à Montpellier, un lieu vivant, créatif, où l'on a le sentiment que tout est possible. Le village dans la ville !



Cette liberté a clairement influencé le projet. Il y avait quelque chose de très inspirant dans l'idée de créer un lieu spectaculaire, presque inattendu, derrière une petite porte discrète située dans une petite rue. C'est précisément ce contraste entre la modestie de l'entrée et la force du lieu intérieur qui rend ce type de projet si passionnant. Le quartier a aussi nourri une forme d'audace poétique dans la conception. L'idée d'intégrer un bassin d'inspiration romane dans le patio, par exemple, s'inscrit pleinement dans cet esprit : créer une surprise, une respiration, un lieu presque hors du temps au cœur même de la ville.

Quels choix as-tu faits pour articuler esthétique et fonctionnalité ?

Le projet a été pensé comme un équilibre permanent entre la force architecturale du lieu et les besoins très concrets de la vie quotidienne. Chaque choix esthétique devait avoir une utilité, et chaque contrainte fonctionnelle devait pouvoir nourrir l'identité du projet. Les volumes ont donc été retravaillés pour optimiser les circulations, structurer les usages et offrir un vrai confort au quotidien, sans jamais appauvrir la singularité du lieu.

L'objectif n'était pas seulement de rendre l'espace beau, mais de le rendre évident à vivre.

Quelles ont été les principales contraintes techniques ou structurelles ?

Les contraintes étaient nombreuses : le bâti existant, les murs en pierre, le manque important de luminosité naturelle, mais aussi les conditions d'accès très spécifiques liées à la rue dans laquelle se situe la maison.

Comme souvent dans ce type de réhabilitation, il fallait composer avec l'existant sans jamais le trahir, tout en trouvant des solutions techniques adaptées à un lieu ancien, irrégulier et peu accessible.

Ici, les contraintes ont permis de produire des réponses plus inventives. Le manque de lumière a conduit à travailler la verticalité, les percées, les transparences et les circulations de lumière. Le bâti ancien, avec ses murs en pierre et ses volumes atypiques, a donné au projet sa matière, sa profondeur et son identité. Quant aux limites d'accès, elles ont imposé une grande précision dans les choix constructifs et dans l'organisation du chantier.

Quels matériaux avez-vous privilégiés et pourquoi ?

L'un des principes les plus évidents du projet a été de réutiliser autant que possible les matériaux déjà présents sur place. La pierre, les poutres en bois, la matière existante du lieu : tout cela faisait partie de son identité profonde, et il était essentiel de le préserver. À cette base patrimoniale, nous avons associé d'autres matériaux capables d'ouvrir une nouvelle sensation du lieu. L'utilisation d'un bois exotique sur la terrasse, par exemple, permet d'introduire une ambiance plus dépaysante, presque inattendue, et donne le sentiment d'être ailleurs qu'au cœur des Beaux-Arts.

Cette combinaison entre réemploi, authenticité et décalage sensoriel a été centrale dans l'écriture du projet.

Comment as-tu travaillé la lumière naturelle et artificielle dans ce projet ?

La lumière a été l'un des grands enjeux du projet, et d'abord la lumière naturelle. L'idée était d'aller la chercher par la verticalité des volumes, en exploitant chaque possibilité offerte par la structure. Nous avons notamment créé des ouvertures en toiture, conçu un filet tendu dans le vide au niveau des espaces enfants, et intégré un



Société Méditerranéenne de Travaux du Bâtiment



Depuis plus de 15 ans, SMTB accompagne particuliers et professionnels dans leurs projets de rénovation, extension et construction. Ouvrir une maison, agrandir un espace de vie, créer une extension, transformer un commerce tout en permettant aux occupants de rester sur place... Chaque chantier demande de l'organisation, de l'anticipation et une vraie expérience du terrain.

Notre équipe intervient avec sérieux et implication sur des projets variés : maçonnerie générale, rénovation complète, ouvrages béton, extensions, commerces et bâtiments professionnels.

Parce qu'au-delà des travaux, il y a surtout des lieux de vie, des familles, des entreprises et une confiance à respecter.

121 Rue de l'Hortus
34160 Saint-Geniès-des-Mourgues

04 67 67 27 57



La grande hauteur sous plafond sublime les volumes et apporte une sensation de liberté, mise en valeur par les luminaires et la cuisine sur mesure signée DUGAS©.

plancher vitré dans une circulation afin de permettre à la lumière de descendre verticalement jusqu'aux niveaux inférieurs. Dans le même esprit, l'escalier microperforé menant au deuxième étage a été pensé comme un véritable outil de diffusion lumineuse, en plus de sa dimension sculpturale.

Le fait d'avoir également fait ressurgir la pierre sur la terrasse a renforcé les reflets du soleil, ce qui apporte davantage de clarté, de profondeur et de vibration au volume du salon.

L'éclairage artificiel, lui, a été conçu en complément, avec une attention portée à la fonctionnalité, à l'ambiance et à la mise en valeur des matières.

Y a-t-il une palette de couleurs ou une ambiance spécifique que vous souhaitiez créer ?

Il n'y avait pas nécessairement une palette figée au départ. L'intention était plutôt de créer un lieu unique, vivant, avec des couleurs parfois osées et des rappels subtils à certains endroits du projet.

La couleur a ici un vrai rôle : elle permet de singulariser les espaces, d'apporter du rythme, de révéler certaines séquences architecturales et d'être pleinement en accord avec la personnalité solaire des clients. L'ambiance recherchée était donc à la fois chaleureuse, expressive et assumée.

Comment as-tu pensé les usages au quotidien dans ce loft ?

Les usages ont été pensés avec une très grande précision, en tenant compte de la composition familiale, du rythme de vie des occupants et de l'évolution des enfants.

Le positionnement des espaces dans la maison n'a pas été laissé au hasard. Nous avons notamment en tête l'âge des enfants, et certaines fonctions ont été placées stratégiquement pour limiter les problématiques phoniques liées aux nuisances du quotidien. Cette réflexion sur l'acoustique, la distance entre les usages et la qualité des circulations était essentielle pour garantir un vrai confort de vie. L'enjeu était de créer un lieu aussi fort architecturalement qu'agréable à habiter au quotidien.

Quelle a été la plus grande réussite de ce projet selon toi ?

La plus grande réussite, c'est sans doute la transformation elle-même : l'avant/après est particulièrement marquant.

Nous sommes parvenus à métamorphoser un lieu extrêmement contraint en un espace spectaculaire, fonctionnel et habité, tout en conservant une parfaite maîtrise du budget et sans mauvaise surprise pour les clients. Le fait d'avoir pu créer, en plus, un bassin dans une toute petite cour extérieure donne au projet une dimension presque inattendue, et résume assez bien l'esprit de l'ensemble : faire beaucoup avec peu, mais le faire de manière forte.

Peux-tu revenir sur ton parcours et ce qui t'a amené à fonder ton agence ?

Après mes études, j'ai rapidement souhaité développer ma propre vision de l'architecture intérieure, plus libre et plus engagée. La création de mon agence s'est imposée comme une évidence : celle de proposer un accompagnement global, de la conception à la réalisation, avec un niveau d'exigence élevé, aussi bien sur le plan esthétique que technique.

Aujourd'hui, mon rôle dépasse largement celui de concepteur : j'interviens comme architecte d'intérieur, maître d'œuvre et coordinateur, avec une approche entièrement sur mesure pour chaque projet.

Entreprises intervenantes :

- SMTB maçonnerie, gros œuvre : smtb30@gmail.com
- EAM BRUNO Électricité : eam-bruno@wanadoo.fr
- MJ RENOV : contact@mjrenova.com
- LITTORAL DECO : littoraldeco@gmail.com
- SLE AGENCEMENT : sleagencement@gmail.com
- MSN NAVARRO : m.s.n34730@gmail.com
- OZEO PISCINE : cesar@ozeo-30-34.fr

agencedugas.fr



Bluerenov

Réinventons votre piscine

Confiez votre projet de rénovation sur mesure à un interlocuteur unique, pour une transformation sans compromis.

04 49 42 02 57 contact@bluerenov.fr



Une ode au voyage

Texte : Isabelle Aubailly

© Photos : Baptiste Bohu



Des collines plantées de pins parasols, la garrigue aux senteurs de thym et romarin, la végétation méditerranéenne au cœur d'un des plus beaux endroits de l'Occitanie.

Le designer était bien placé pour rendre hommage à son style et son esprit en découvrant cette villa oubliée. La structure très contemporaine, le terrain végétalisé et la vue ont séduit Baptiste.

Il s'est tout de suite attaqué au vaste volume, en décloisonnant toutes les pièces pour mettre en valeur la hauteur sous plafond, en dessinant une extension entièrement vitrée.

Il redonne des perspectives à l'architecture en ayant largement recours aux lignes, aux aplats de couleurs et aux ouvertures. Le choix d'un ocre havane, de camaïeux sable s'inspire des matériaux en place et propose une lecture des différents espaces, jouant simplement sur les contrastes et les variations de nuances. L'entrée dans la villa est comme une respiration salvatrice, un sas de décompression. Les affinités du designer pour les tons mats, les matériaux naturels comme le bois, la céramique sont le fil conducteur de cette rénovation.

« Ma signature est celle des couleurs et des souvenirs de mes voyages au Maroc, en Asie, en Méditerranée. Les tissus des coussins, les tapis mais aussi les carrelages de la cuisine et des salles de bain me rappellent mes escapades ».

Baptiste fait essentiellement appel à des artisans marocains pour la fabrication sur mesure des meubles, des banquettes, des tables, des têtes de lit en harmonie avec les teintes des murs et les objets rapportés.

Noter aussi l'importance des portes intérieures en bois sculptées, qui encadrent une mise en scène réfléchie. Art, artisanat, savoir-faire sont toujours au cœur des projets de Baptiste Bohu. « J'ai choisi ce métier parce qu'il me permet de rester dans l'étonnement et de préserver ma curiosité ».

À l'extérieur, le jardin a été transformé en paysage mouvant, émouvant, apprivoisant une longue piscine bordée de palmiers. Aidé par un pépiniériste, Baptiste a orchestré seul le jardin, optant pour des plantes accoutumées à la chaleur, et qui constituent une belle barrière végétale bordant la propriété. « Ici on retrouve un peu les terrasses de Bali, les patios de Marrakech » souligne le designer.

Une villa où il suffit de s'asseoir quelque part dans un coin du salon, au bar de la cuisine, sous les micocouliers du jardin pour voyager. Comme si le monde et ses inspirations s'étaient donné rendez-vous ici.

C'est dans cette nature préservée, cet environnement privilégié, que se déploie la nouvelle réalisation du designer Baptiste Bohu, une recherche de sérénité projetée vers des extérieurs solaires. Une toile de fond naturelle et une villa aux allures de contemporaine ethnique accueillent des moments de grand ressourcement.





Showroom Technal

325 rue Hélène Boucher
Zone Fréjorgues Ouest
34130 Maugeio
04 67 85 61 91

Découvrez aussi notre atelier
de fabrication à Fabrègues



DANIEL BORIES

Fabrication
& pose de menuiseries
depuis 1974



FENÊTRE ALU ET PVC - BAIES COULISSANTES
PORTES BLINDÉES - PORTES D'ENTRÉE
PORTES REPLIABLES - PORTES DE GARAGE
VOLETS ROULANTS, COULISSANTS, BATTANTS
GARDE CORPS - VÉRANDAS - PERGOLAS
STORES - BRISES SOLEIL - PORTAILS

www.danielbories.fr

Rencontre avec Baptiste Bohu



Depuis 4 ou 5 ans, comment ta vision de l'architecture et du design a-t-elle évolué ?

Ces cinq dernières années ont profondément transformé ma manière de travailler. L'arrivée de l'intelligence artificielle a notamment révolutionné mon processus créatif et organisationnel. Aujourd'hui, elle est devenue un outil de recherche et d'exploration indispensable qui me permet de développer et d'affiner des univers avec une liberté incroyable.

J'ai également structuré une équipe solide entre la France & l'Asie, avec laquelle je partage la même exigence de qualité, ce qui me permet de me concentrer davantage sur la direction artistique des projets.

Enfin, malgré mes nombreux déplacements entre l'Europe, l'Asie, le Maroc et les États-Unis, j'ai trouvé un équilibre entre périodes de création intense et moments de recul. Cet équilibre nourrit directement mon inspiration. Sur le plan esthétique, je recherche aujourd'hui des projets plus intemporels, qui privilégient l'émotion, le bien-être et l'authenticité plutôt que les effets de mode.

Qu'est-ce qui t'a inspiré ce langage architectural et décoratif ?

Cette maison est le reflet de mes voyages et de mes années passées en Asie. Mon inspiration puise dans différentes cultures : africaines, asiatiques, méditerranéennes mais avec un point commun, l'importance des matières, de l'artisanat et du lien à la nature. Ainsi, on retrouve le Japon et Bali principalement mais aussi des touches marocaines, californiennes et brésiliennes. L'idée était de transformer une villa contemporaine plutôt froide en un véritable refuge de vacances, capable de procurer immédiatement une sensation d'évasion et de bien-être.

Comment as-tu trouvé l'équilibre entre architecture contemporaine et univers ethnique ?

L'équilibre s'est construit dans la retenue. Je ne voulais pas masquer l'architecture existante mais lui apporter davantage de chaleur et d'âme. Les lignes contemporaines servent de toile de fond tandis que les matières naturelles, le mobilier, les objets, l'art et la végétation apportent la dimension émotionnelle du projet.

Peux-tu nous expliquer les grandes lignes de cette transformation ?

Il s'agit davantage d'une métamorphose que d'une reconstruction. La structure existante étant de qualité, nous avons choisi de la préserver et de travailler principalement sur l'identité du lieu. Le défi consistait à transformer la perception de la maison sans modifier profondément son architecture, en intervenant sur les matériaux, les ambiances, les perspectives et les espaces extérieurs. Les plans intérieurs ont été complètement restructurés, et le jardin a subi une transformation totale.

Comment as-tu imaginé l'extérieur de la villa ?

Pour moi, le jardin est aussi important que l'architecture. Je réfléchis les extérieurs comme je pense les intérieurs. Nous avons imaginé un véritable parcours de vie à travers une végétation dense et méditerranéenne, ponctué de différents espaces de détente, de repas et de contemplation rythmés par les points d'eau entre Spa & piscine. L'objectif était de créer une sensation d'intimité et d'immersion, comme dans un boutique-hôtel privé. J'ai plaisir à m'y balader surtout en fin de journée quand les senteurs de jasmin sont plus fortes.

Quelle expérience souhaites-tu faire vivre aux occupants de cette villa ?

Au-delà de l'esthétique, je voulais créer un lieu qui invite naturellement à ralentir, ce dont j'avais besoin personnellement au moment où j'ai réalisé ce projet. Cette maison a été pensée comme un refuge, où la lumière, les matières, le jardin et les volumes participent à une véritable sensation de déconnexion. J'ai pensé aux cinq sens en créant la villa : les senteurs du jardin, le bruit de l'eau, la douceur des matières, les contrastes de couleurs et le tout autour d'un bon repas en famille les rassemble tous. Je crois que c'est ce qui définit aujourd'hui ma signature, à savoir créer des lieux qui font voyager émotionnellement leurs occupants, tout en restant élégants, intemporels et profondément apaisants.



BARNES | **Montpellier**
INTERNATIONAL REALTY

BARNES, L'ACTEUR MAJEUR DE L'IMMOBILIER DE LUXE À L'INTERNATIONAL



BARNES Montpellier-Foch

1, rue du Petit Scel, 34000 Montpellier
+33 (0)4 99 58 32 60
montpellier@barnes-international.com

BARNES-INTERNATIONAL.COM



SECRET D'UZÈS

Texte : Isabelle Aubailly
© photos : Christophe Abbès

*...Un tourisme réinventé,
où l'authenticité rime
avec luxe et silence.*

Dans le Gard, caché des regards, Fanny et Eddy ont choisi un ancien prieuré pour abriter leur nouveau projet, un domaine où pierres ancestrales et architecture actuelle s'embrassent. Une approche plurielle qui s'exprime dans leur vision d'un tourisme réinventé, où l'authenticité rime avec luxe et silence.

Loin de la clameur estivale, à quelques minutes d'Uzès, Aubusargues est un village aux croisées des chemins entre Cévennes, Camargue et Provence. Les collines de l'Uzège, un château, des murs de pierres blondes, Secret d'Uzès se découvre au détour d'un chemin semé de promesses.

Une fin de journée de printemps, le jasmin est en fleurs, le ciel est pur et les oiseaux piaillent. Fanny et Eddy nous accueillent derrière le haut portail du Domaine. On déambule le long d'un chemin fleuri pour découvrir notre lodge, la Place aux Herbes. L'espace est vaste, de plain-pied, avec sa cuisine chaleureuse, ses deux chambres spacieuses et sa terrasse à l'ombre.

On s'assoit sous la tonnelle pour mieux écouter leur histoire. Fanny et Eddy, natifs de Saint-Tropez, ont laissé les paillettes et la foule pour se retrouver ici au cœur du village entre pierres et végétation méditerranéenne. Une nouvelle vie entourée de leurs enfants et l'envie de créer un lieu de vie chaleureux, élégant où l'on reçoit autrement.





Cuisine Atelier de Saint-Paul Montpellier dans le lodge de la Place aux Herbes.

«Après de nombreuses visites, j'ai été sous le charme du mas principal, son authenticité, sa beauté. Et lorsque nous avons traversé la maison et que nous avons découvert l'extérieur, j'ai compris que nous avons trouvé le lieu idéal pour notre projet familial et professionnel», raconte Fanny.

Aujourd'hui, une orangerie et sa piscine intérieure, 3 lodges indépendants, Maison Baronne et son espace détente, composent leur domaine, caché des regards malgré la proximité du village. Fanny, dont les talents se complètent et se façonnent au fil du temps, de la cuisine à l'architecture d'intérieur, s'attache à retranscrire, pour mieux le partager, ce premier sentiment éprouvé. Elle le formule dans une alchimie de choix délicats. Composition de touches sensibles, attention aux matières naturelles, palettes terrestres et célestes s'expriment en objets narratifs, savoir-faire.

La première sensation va servir de fil rouge à la rénovation du mas et la construction des lodges. Une continuité visuelle entre extérieur et intérieur, une volonté d'inscrire le paysage dans les terrasses, les patios. La création de l'ensemble a pris 3 ans. Eddy, maçon, s'est impliqué dans les travaux et le suivi du chantier.



Cuisine ouverte sur le jardin dans le lodge Duché (Atelier de Saint-Paul Montpellier).

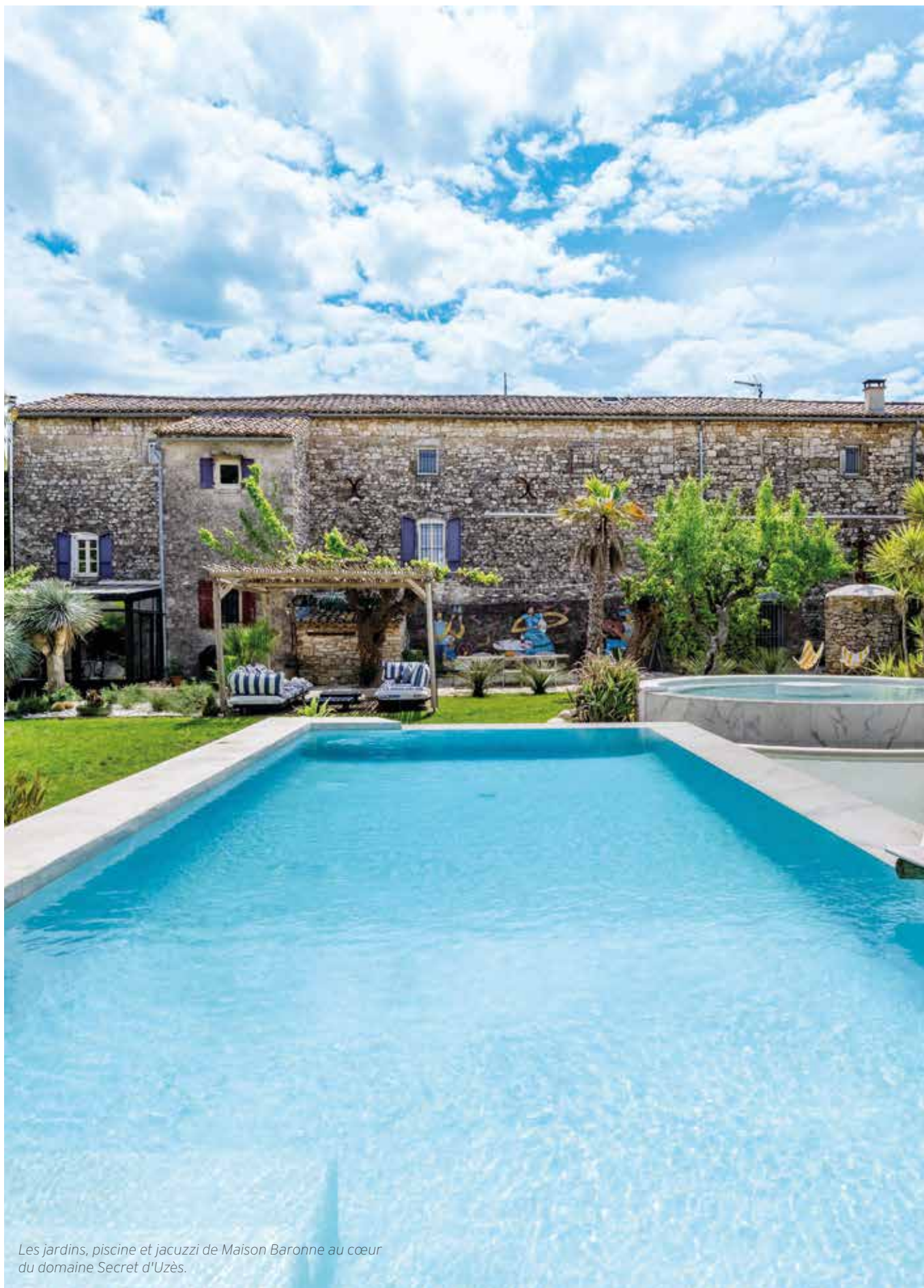
« Nous souhaitions vivre et travailler au même endroit, loin de l'effervescence citadine. L'esprit village a été très inspirant pour nous ». Dans un langage architectural commun, ils ont imaginé des habitations avec des plans simples, avec une circulation limpide et de larges volumes ouverts en conservant une vraie intimité.

Le Duché, Le Loft et Place aux Herbes, partagent un même sens du confort, de la lumière et du détail, tout en affirmant chacun une personnalité propre, où s'harmonisent élégance, nature, matériaux nobles et design contemporain.

La lumière décline, Fanny m'invite à découvrir l'Orangerie et son activité principale, l'aqua-gym. Traversé par de grandes baies vitrées et abritant une piscine intérieure chauffée, cet espace agit comme une respiration au cœur du domaine. L'Orangerie est ouverte aux personnes de l'extérieur qui ont envie de vivre un moment ludique et sportif plusieurs fois par semaine. L'eau, la clarté des volumes, la douceur des matériaux et la relation aux extérieurs installent une sensation d'apaisement. Après nos sauts dans l'eau, je prends le temps d'admirer la lumière de fin de journée à travers la verrière. On se sent à la fois protégé et profondément lié au jardin.

Quelques respirations plus tard, nous roulons vers Uzès pour découvrir une table italienne vantée par les propriétaires : Era Ora. À notre grande surprise, pour un soir de semaine, les tables sont presque toutes occupées, des rires, des sourires et de belles assiettes colorées complètent l'ambiance du lieu.





Les jardins, piscine et jacuzzi de Maison Baronne au cœur du domaine Secret d'Uzès.

Giovanni Riboli

SPA & SPA DE NAGE

Le bien-être par excellence



DÉCOUVREZ DANS NOTRE SHOWROOM UNE SÉLECTION EXCLUSIVE
DE SPAS DE MASSAGE ET THÉRAPEUTIQUES HAUT DE GAMME

Giovanni Riboli
57 Rue de la Jasse, 34130 Maugeio
Téléphone 04.99.58.85.99



*Retrouvez toutes
nos informations
avec ce QR code*



La piscine des trois lodges dans l'Orangerie pour profiter en toutes saisons du bassin.



Sourcer des produits de producteurs de la région, suivre ses intuitions en parcourant les étals du marché, Aldo Elian, originaire de Toscane s'amuse ici à retranscrire ses recettes familiales en plats délicats, pleins de fraîcheur et d'authenticité. On a adoré la Burratina crémeuse, la friture de calamars comme en Italie, les fines tranches de bœuf cru avec roquette et citron et le délice au citron d'Amalfi. On se sent bien chez Aldo Elian, la décoration est chaleureuse, la cuisine est préparée avec passion et le service, tout en sourires et en bons mots, est juste incroyable. Les étoiles sont allumées, notre lodge dans le silence de la nuit est un refuge intimiste, où rien ne vient perturber notre sentiment de quiétude.

Au réveil, nous plongeons dans l'eau claire, seuls sous le toit protecteur de l'Orangerie.

Fanny apporte le petit-déjeuner constitué de produits locaux et nous prenons plaisir à picorer attablés dans notre belle cuisine. Les matériaux ont été choisis avec soin, marbre, bois massif. Fanny nous ouvre les portes de Maison Baronne, leur nouvelle maison d'hôtes. Nous traversons l'Orangerie et découvrons par une porte dérobée le jardin de la Maison. Le spectacle est de toute beauté. Une piscine et un jacuzzi habillé de béton clair, un espace détente à l'abri du soleil sous une tonnelle en eucalyptus, des cactus et plantes méditerranéennes, une terrasse pour prendre le café à quelques pas du mas et une fresque colorée comme une transition entre modernité et histoire.

La Maison Baronne est le mas d'origine qui se déploie sur plus de 400 m². Cet ancien prieuré transformé en hôtel particulier cultive une atmosphère arty, faite de matériaux nobles, de volumes apaisés. Le lieu assume son caractère, son ancrage villageois, son identité méridionale. Le Mas était habitable mais Fanny a apporté ses objets personnels, des clins d'œil à sa vie tropézienne, et sa touche de couleur dans les murs des salons et réinventé les chambres. Coup de cœur pour la cuisine qui se découvre sous les arcades de pierres et déploie sa verrière totalement ouverte vers l'extérieur.

C'est une maison que l'on imagine volontiers habiter le temps de quelques jours d'été, rythmés par les bains, les déjeuners à l'abri de la cour, les retours de marché, les soirées qui s'étirent et cette impression, de plus en plus rare, d'avoir trouvé un lieu vraiment à soi.

www.secretduzes.com



NOS ADRESSES À UZÈS :

Se restaurer

Restaurant Era Ora. On a adoré, l'ambiance, les assiettes et le chef italien Aldo Elia, passionné par sa cuisine toscane. Accueil chaleureux et cuisine italienne de grand talent.
66 boulevard Gambetta
04 49 29 21 18



Décoration

La Grange d'Uzès : 3 bis Avenue Général Vincent
Les Affaires Étrangères : 1 rue Pélissieric

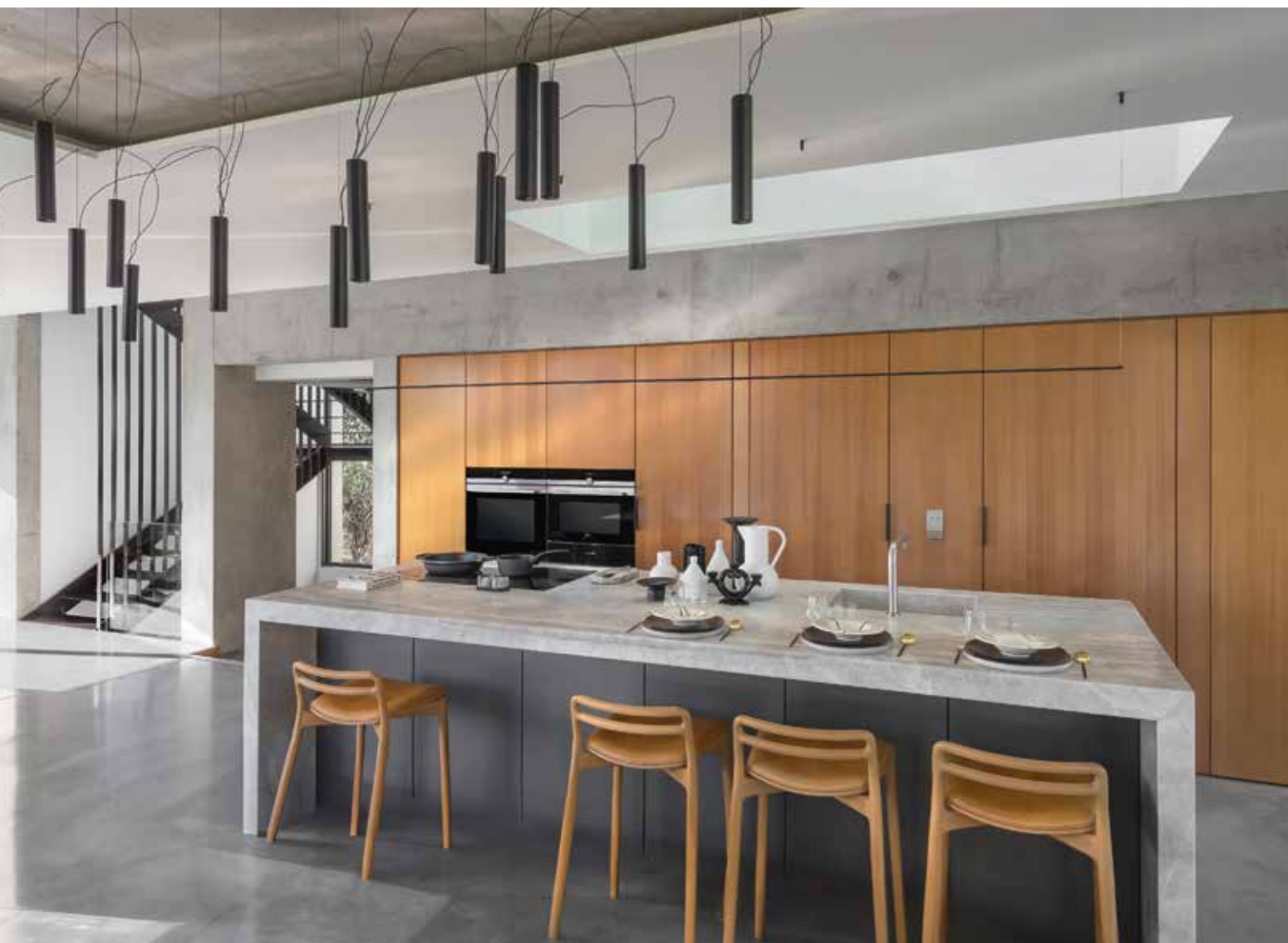
Quoi faire à Uzès

Le marché les mercredis et samedis matins sur la Place aux Herbes.

Le Jardin Médiéval dans le cœur historique est l'un de nos endroits préférés à Uzès. Cet espace de verdure intimiste au milieu d'un site du 12^{ème} siècle est une vraie pépite !

Le village de Lussan et les Concluses de Lussan : Un magnifique site naturel de gorges creusées par la rivière l'Aiguillon qui offre un paysage lunaire. Une marche accessible à tous sur 1 kilomètre permet de rejoindre le portail des Concluses.

LE STYLE St PAUL



**L'ATELIER
DE ST PAUL®**
MANUFACTURE DE CUISINES

www.atelier-saintpaul.com

Magasins exclusifs

06 NICE
04 93 88 00 27

06 VALLAURIS
04 92 95 14 34

13 AIX EN PROVENCE
04 42 26 53 70

34 MONTPELLIER
04 67 92 45 51

75 PARIS
01 56 81 87 26

83 SAINT TROPEZ
04 94 43 11 00

84 AVIGNON
04 90 88 40 03



Plage Effet Mer, La Grande-Motte

Nos belles soirées d'été!



Côté plage

Effet Mer - La Grande-Motte

Entre déco bohème, vue sur la Méditerranée et pieds dans le sable, le lieu invite clairement à profiter du moment.

En cuisine, le chef Adrien Etienne propose une carte aux influences méditerranéennes et voyageuses, avec des assiettes fraîches et colorées à partager tout au long de la journée. Cocktails maison, musique, coucher de soleil... l'atmosphère prend une autre dimension à la tombée de la nuit, dans un esprit chic et décontracté. Une programmation pensée comme un vrai voyage musical, avec des soirées régulières du mercredi au dimanche (Paradisio, Soho, Velvet, Santo) et des événements le vendredi. Une direction artistique signée Claude Monnet.

Accès 43, route des Plages, 34280 La Grande-Motte
07 87 02 98 40
effetmer.com

Paillote Bambou - La Grande-Motte

Sur la plage du Couchant, la Paillote Bambou s'impose comme une adresse solaire avec un décor naturel et épuré, entre bois clair et horizon dégagé.

La carte propose une cuisine aux influences variées, entre inspirations marines, notes asiatiques et recettes plus gourmandes, avec des assiettes pensées pour le partage : tataki de bœuf et salade de papaye, accras de crabe maison, croquetas de gambas, huîtres ou encore croque-monsieur à la truffe d'été.

En soirée, la plage devient un véritable beach club à ciel ouvert avec une programmation musicale : Charles Schillings (30 avril), Cut Killer (13 mai), Yann Muller (13 juin), The Avenir (11 juillet), puis Sam Karlson (22 août).

Esplanade Jean Baumel, accès plage n°18, 34280 La Grande-Motte
04 67 56 73 80
lapaillotebambou.com

Cala Juntos - Sète

Plage de la Balaine à Sète, Cala Juntos vient d'ouvrir. Matières brutes, voiles d'ombrage en fibre de coco, chaises de bois patiné, miroirs multiples et luminaires en terre cuite offrent un décor soigné à l'esprit vacances.

L'espace s'organise directement sur le sable, avec une grande terrasse ouverte sur l'horizon, des parasols aux tons naturels. La cuisine privilégie une carte orientée bord de mer : salades, poissons selon arrivage, tartares et surtout "l'arroz", spécialité de la plage. On s'y voit déjà...

Accès 15, promenade du Lido, 34200 Sète
04 67 53 59 30

Terraza Rooftop - La Grande-Motte

Perché au-dessus du littoral, Terraza Rooftop signe le retour des soirées en hauteur.

Installé au sein du complexe La Dune, le lieu offre une vue dégagée où le coucher de soleil devient un véritable spectacle. Dans un décor mêlant lignes contemporaines et matières chaleureuses, on s'installe autour de cocktails soignés et d'assiettes à partager, dans un esprit estival et convivial.

À mesure que la nuit s'installe, le rooftop change de dimension. La musique monte, l'énergie évolue et le lieu devient un véritable point de rendez-vous pour les soirées d'été.

Une adresse pensée pour prendre de la hauteur.

Avenue du Grand Travers, 34280 La Grande-Motte
06 47 02 44 54
www.complexe-la-dune.com

La Plage des Alizés - La Grande-Motte

Face à la Méditerranée, la Plage des Alizés propose une atmosphère lumineuse et naturelle, où bois clair et tons doux accompagnent les journées en bord de mer.

On y vient pour une cuisine simple et ensoleillée, entre salades fraîches, plats de saison et assiettes à partager, pensées pour s'adapter au rythme de l'été. Le service se prolonge sans rupture, du déjeuner jusqu'à la fin de journée.

Une adresse accessible et agréable, idéale pour profiter pleinement d'une journée au bord de l'eau.

Centre commercial du Couchant, accès plage, 34280 La Grande-Motte
06 60 28 50 74
plagealizés.fr



Cala Juntos, Sète

La Guinguette du Ponant - La Grande-Motte

Au bord de l'étang du Ponant, cette adresse cultive un esprit guinguette, dans un environnement préservé, légèrement en retrait du littoral. Ici, tout passe par le détail : tables en bois brut, vaisselle en céramique artisanale venue du Portugal, fresque murale signée par une artiste montpelliéraine... un décor vivant, pensé comme un prolongement du lieu.

Côté cuisine, des brochettes de viande ou de poisson grillées à la minute, accompagnées de tapas maison qui évoluent au fil de la saison.

Une adresse où l'on vient autant pour l'assiette que pour le cadre, avec ce sentiment de s'accorder une pause à l'écart du rythme du bord de mer.

42 allée du Ponant, 34280 La Grande-Motte - 04 67 56 02 48
laguinguetteduportant.com



Ponant sur Berges - La Grande-Motte

Ouvert depuis quelques années, Ponant sur Berges a réinventé la vie face à l'étang. La cuisine est faite maison, élaborée à partir de produits de qualité. La carte évolue autour d'une offre bistronomique et de tapas. Saint-Jacques snackées, dorade grillée, gambas flambées au pastis, on aime tout au Ponant sur Berges. Le service est toujours très souriant, les tables en extérieur à l'ombre des pins parasols offrent un moment joyeux et bucolique à tous les repas. Et puis il y a le brunch sonore du dimanche, des concerts acoustiques, des moments comme on les aime, vivants et délicieux.

867 allée des Goélands, 34280 La Grande-Motte
04 34 11 57 34

Plage Miramar - Le Grau-du-Roi

Sur le front de mer du Grau-du-Roi, la Plage Miramar s'impose avec une identité marquée, où les matières naturelles dialoguent avec une structure plus affirmée. Canisses au plafond, bois patiné, jeux d'ombres et de lumière... le lieu compose un décor vivant, rythmé par l'extérieur.

L'espace s'organise entre terrasse, plage et zones plus ombragées, permettant de passer d'un déjeuner face à la mer à un moment plus prolongé sans changer de cadre.

Avenue Frédéric Mistral, 30240 Le Grau-du-Roi
07 72 45 92 52 - www.cafe-miramar.fr



Plage Palace, Palavas-les-Flots

Plage Palace - Palavas-les-Flots

Hôtel Plage Palace, imaginé comme une parenthèse contemporaine à Palavas-les-Flots, déploie sa plage privée dans une atmosphère épurée où sable, mer et design dialoguent.

Conçue et décorée par Imaad Ramounhi, la plage s'étire face à l'horizon avec ses transats et beds installés directement sur le sable blanc. Les tonalités naturelles blanc, beige et bois clair se fondent dans le paysage, laissant toute la place au bleu intense de la mer. L'adresse propose également un accès privilégié par la mer, avec chenal privé, zone de mouillage et possibilité d'accueil pour les arrivées en bateau.

Carnon Ouest, 336 Av. Saint-Maurice, 34250 Palavas-les-Flots
04 34 08 63 00
plagepalace.com

La Plage Bonaventure - Palavas-les-Flots

Plage Bonaventure, c'est un peu la cabane de copains devenue l'une des paillotes les plus iconiques du littoral montpelliérain. Cette plage privée cultive depuis 2017 un esprit bohème et solaire qui fait immédiatement voyager.

Ici, tout respire le style gypset : mobilier artisanal, textiles clairs, suspensions tressées et espaces lounge tournés vers la plage. Une ambiance libre, chaleureuse et ultra photogénique qui a fait de Bonaventure "la plage aux selfies". Au restaurant, les produits locaux et les inspirations "retour de pêche" occupent le devant de la scène. Ici, pas de carte figée : l'ardoise évolue au fil des arrivages et des saisons, mettant à l'honneur une cuisine fraîche et authentique.

Route de Maguelone, 34250 Palavas-les-Flots
04 67 68 01 57
laplagebonaventure.fr

Festivals



Festival Radio France Montpellier

En 2026, rendez-vous pour la 41^e édition du Festival Radio France. Du 5 au 18 juillet 2026, on y retrouve des artistes internationaux, des orchestres prestigieux et de nouveaux talents. Parmi les figures déjà passées ou attendues : William Christie, Brad Mehldau, Anoushka Shankar ou encore Arthur Teboul. Notre coup de cœur cette année : Yuja Wang, reconnue pour ses performances virtuoses et son énergie impressionnante sur scène. Classique, jazz, électro, opéra... l'événement continue de cultiver une programmation ouverte à différents univers musicaux. lefestival.eu

Festival Montpellier Danse

Du 20 juin au 4 juillet 2026, Montpellier célèbre une nouvelle fois la danse à travers le Festival Montpellier Danse. Pendant deux semaines de spectacles, une programmation mêlant grands noms et nouveaux chorégraphes est proposée. Au programme : des univers très différents, allant de pièces minimalistes à des performances plus immersives et visuelles. Hofesh Shechter figure parmi les artistes les plus attendus, notamment pour son univers scénique très singulier. agora-citeinternationaleledeladanse.com

Festival Jazz à Sète

Du 15 au 21 juillet 2026, le Théâtre de la Mer reprend vie avec des soirées jazz portées par la mer et une scène à ciel ouvert. L'ouverture du festival, le 16 juillet, rendra hommage à l'héritage de Django Reinhardt à travers la soirée "Esprit Django", dédiée au jazz manouche et à son influence toujours vivante. Sur scène, plusieurs musiciens de renom sont attendus, comme Cécile McLorin Salvant, Samara Joy ou encore Eliane Elias. jazzasete.com

Eclipse Festival Castries

Les 10 et 11 juillet 2026, le château de Castries devient le décor d'un festival à part, où musique, lumière et architecture se mêlent pour créer une expérience immersive unique. Le 10 juillet, place à des univers plus hybrides entre jazz et électro, avec notamment le pianiste et compositeur André Manoukian. Le 11 juillet, une nuit entièrement dédiée aux musiques électroniques live est proposée, avec des sets qui s'enchaînent dans une ambiance continue. Des installations artistiques et des espaces food complètent l'expérience dans une atmosphère conviviale. billetterie.chateau-castries.com/fr/eclipse-festival

What A Trip Montpellier

Montpellier devient une rencontre des amoureux du voyage. Pour ses 10 ans, le festival revient du 20 au 28 juin 2026, transformant la ville en un véritable espace d'exploration et de découverte, où chaque lieu devient une étape différente du monde. Pendant plusieurs jours, la ville vit au rythme des histoires venues d'ailleurs : projections de films, expositions photo, rencontres et concerts rythment ces journées dédiées aux récits d'aventure. Parmi les invités, le grimpeur Seb Bouin et le voyageur Antoine de Maximy apportent un regard singulier sur l'exploration et le dépassement de soi.

Côté musique, l'événement accueille notamment Flavia Coelho et David Walters, avec plusieurs soirées live sur la place du Peyrou, ponctuées par un feu d'artifice pour clôturer cette édition anniversaire.

watmontpellier.fr

Festival de Nîmes

Les Arènes de Nîmes accueillent le Festival de Nîmes, du 11 juin au 26 juillet 2026, dans un cadre exceptionnel à ciel ouvert. Entre rock, pop, rap et chanson française, le festival réunit des univers très différents dans une ambiance unique.

Parmi les temps forts, Ludovico Einaudi offre une parenthèse plus intime et élégante, avec un univers minimaliste porté par des compositions d'une grande sensibilité.

Le festival accueille également des artistes de renommée mondiale comme Sting ou Katy Perry, ainsi que des figures majeures de la scène française et internationale telles que Vanessa Paradis ou Orelsan.

festivaldenimes.com



Festival de Nîmes

Côté ville

Rooftop Arbre Blanc - Montpellier

Au-delà de ses 56 mètres de hauteur et de son architecture remarquable, l'Arbre Blanc possède des espaces de détente spectaculaires. Le Bar en Haut, situé au 17^e étage, est un rooftop dominant Montpellier. Ouvert du mardi au samedi de 18h à 1h, sans réservation, c'est l'endroit idéal pour savourer de délicieuses tapas comme les brochettes Teriyaki, ainsi qu'une large gamme de cocktails.

larbre-restaurant.fr

Rooftop Jost Hotel - Montpellier

Niché au cœur de Montpellier, le JOST mêle détente et plaisirs gastronomiques. Sur son rooftop, la Nonna Gioia célèbre les saveurs de la Dolce Vita. Bruschettas et autres spécialités italiennes maison s'y dégustent tout au long de la semaine, accompagnées de musique live ou de DJ sets, au coucher du soleil. Le JOST dévoile également des cocktails créatifs ainsi que l'incontournable de tout rooftop : un bar à Spritz.

jost-hotel-montpellier.com/rooftop

Rooftop by Miranove - Montpellier

Le Rooftop by Miranove, implanté dans le quartier moderne de Port Marianne, se compose de deux rooftops : un espace extérieur ainsi qu'un intérieur avec terrasse offrant une vue panoramique sur Montpellier et les berges du Lez.

La décoration soignée mêle influences du Sud et esprit Miami des années 50. À l'intérieur, le restaurant bistrannique présente une carte mettant en valeur des produits de saison : poissons de Méditerranée, bœuf Angus... Le week-end, le brunch est servi de 11h à 14h.

miranove.com

Tub Cocktail Bar - Montpellier

Le Tub Cocktail Bar, speakeasy exclusif au centre de Montpellier, dévoile une atmosphère tamisée et élégante. Imaginé par son créateur Nicolas Pillard, ce lieu reflète un véritable univers de mixologie, porté par une carte de cocktails signatures pensée pour éveiller les papilles. L'accès, volontairement discret et à l'écart de l'agitation, se fait à travers une ravissante boutique de céramique. Pour accompagner ces instants, quelques mets préparés sur place à partir d'ingrédients frais et de saison viennent compléter l'expérience.

tubmontpellier.com



Rooftop Arbre Blanc Montpellier

Aperture Bar Cocktail - Montpellier

Ouvert depuis 2018 à Montpellier, l'Aperture Cocktail Bar s'est très vite imposé comme une référence de la scène cocktail, dépassant les frontières de la ville. La carte célèbre des créations originales et travaillées, à l'image du Solar Cut, un cocktail associant tequila, yuzu, curaçao, vanille, citron vert et bulles d'agrumes. Aperture invite à une parenthèse sensorielle où musique, goût et esthétique se rencontrent dans un décor élégant et résolument immersif.

aperturemontpellier.com

Pampa Bar Brasserie - Montpellier

À la place des célèbres Bains de Montpellier, la Pampa a remplacé aujourd'hui l'ancienne brasserie et son patio unique.

La décoration, au sein d'une cour intérieure, associe le charme ancien des murs en briques et des verrières lumineuses à l'élégance des fauteuils en velours, créant un cadre chaleureux. La brasserie sert une cuisine soignée. Grâce au bar, situé dans un espace distinct et ouvert du jeudi au samedi, il est possible de prolonger la soirée dans une atmosphère plus festive avec DJ et cocktails. Deux univers différents réunis dans un même lieu.

pampabrasserie.fr





Château Lancyre avec vue sur le Pic Saint-Loup et l'Hortus.

Côté vignes

Domaine de la Clausade - Mauguio

Situé à Mauguio, les afterworks reviennent pour leur 5^{ème} saison dans ce joli mas festif, accompagné de foodtrucks, musique live et dégustation de vin. Ambiance détendue devant la cave du domaine, en extérieur avec vue sur les vignobles et coucher du soleil.

domainelaclusade.com

Horizon Resort Massane - Baillargues

Chaque mardi, de juin à août, place à L'Heure du Zeste, une série d'afterworks organisés en terrasse de 18h30 à 22h.

Apéros, verres de vin et assiettes à partager rythment ces débuts de soirée en plein air, accompagnés de concerts live et d'une programmation musicale aux univers variés.

horizon-resort.com

Domaine du Haut-Lirou - Pic Saint-Loup

Dans ce domaine viticole familial depuis 1848, le Haut-Lirou propose des événements rythmés et chaleureux avec ses Jeux Guinguette, du 25 juin au 30 juillet 2026. Chaque jeudi, le domaine se transforme en lieu de convivialité, dans un cadre naturel au cœur des paysages du Pic Saint-Loup.

lesdomainesjeanpiererambier.com

Château Lancyre - Pic Saint Loup

Le Château Lancyre, domaine familial perché à 150m sur le Pic Saint-Loup, cultive sur ses 80 hectares une agriculture biologique depuis 2022. L'été, le domaine enchaîne les soirées à thème : crustacés et vins le 2 juillet, côte de bœuf au brasero le 22 août, et le 28 août une Pic Sonore avec sets house et techno jusqu'au bout de la nuit.

Pour aller plus loin, des ateliers assemblage permettent de repartir avec sa propre cuvée, de juin à septembre. La dégustation, elle, reste gratuite toute la saison.

chateaulancyre-laboutique.com

Guinguette de la Chouette du Chai Cazeveille

À quelques minutes de Montpellier, dans les collines qui entourent le village de Cazeveille, La Chouette du Chai retrouve son rythme estival avec sa guinguette ouverte du mercredi au dimanche midi. À la tombée du jour, les Apéros de la Chouette prennent le relais dès 19h les 26 juin, 3, 10, 17 et 24 juillet, puis le 18 août, entre musique live et ambiance conviviale au milieu des vignes.

lachouetteduchai.com

Château de l'Engarran - Lavérune

Le Château de l'Engarran vous propose des dégustations avec accords mets et vins préparés par Cabiron Traiteur, dans le cadre historique du domaine. L'été sera rythmé par plusieurs rendez-vous avec les Midis au Château les 6 juin, 18 juillet et 25 juillet, la Guinguette de l'Engarran les 10 juin et 22 juillet, avant de clôturer la saison avec La Grande Folie de l'Engarran le 27 août.

chateau-engarran.com

Aronde - Les Matelles

Aronde, récemment ouvert aux Matelles au pied du Pic Saint-Loup, s'impose comme une nouvelle adresse gastronomique tournée vers la nature et les produits de saison.

Installé dans un ancien chai viticole, le restaurant mêle esprit campagne chic et cuisine sensible dans un décor entre pierre, garrigue et vignobles. En été, la terrasse à l'ombre des micocouliers accueille un menu unique inspiré des récoltes, de la pêche locale et du travail de producteurs de la région, comme le Domaine Clavel. Une table intimiste où la cuisine évolue au rythme des saisons et des arrivages.

aronde-restaurant.com





Château La Coste en Provence

Escapades



Château La Coste en Provence

Ce domaine viticole, centre d'art et lieu de gastronomie, aux portes d'Aix-en-Provence, dévoile une saison estivale mêlant expositions d'art contemporain, cinéma en plein air et soirées musicales. Parmi les temps forts de l'été à la Villa La Coste, Julian Schnabel présente une sélection d'œuvres majeures du 25 avril au 15 août à la Galerie des Anciens Chais. Le domaine accueille également les expositions de Colin Davidson et Claudia Keep, tandis que Yoshitomo Nara investit les jardins avec plusieurs sculptures monumentales installées jusqu'en janvier 2027. Au restaurant Louison, le chef Florent Pietravalle signe une cuisine contemporaine autour des produits de saison.

Tout au long de la saison, les Thursday Melodies animent également les soirées du bar de la Villa La Coste chaque jeudi à partir de 19h.

chateau-la-coste.com

La Réserve Plage - Ramatuelle

La Réserve à la Plage, sur les plages de Pampelonne, s'impose comme une parenthèse élégante avant de rejoindre l'effervescence de Saint-Tropez. Ouverte tous les jours de 10h30 à 18h30, la plage invite à profiter d'une atmosphère décontractée face à l'horizon.

Le restaurant, signé Nicolas Cantrel, propose quelques tapas à partager et des déjeuners conviviaux aux accents méditerranéens. Au fil de la saison, concerts live et DJ accompagnent les soirées autour du bar à champagne. En journée, expositions photo et boutique estivale complètent l'expérience, avec une sélection de pièces pensées pour l'été tropézien.

lareserve-plage.com

Le Blue Cargo - Biarritz

Le Blue Cargo, installé sur la plage d'Ilbarritz entre Biarritz et Bidart, mêle esprit plage, cuisine basque et ambiance festive. Du déjeuner jusqu'au soir, l'adresse vit au rythme des couchers de soleil, des tapas à partager, des cocktails et des soirées musicales les pieds dans le sable. Le restaurant propose une cuisine aux inspirations basques raffinées. Les soirs d'été, le Blue Cargo change d'ambiance avec des DJ sets et des soirées festives face à l'océan. Tout l'été, plusieurs rendez-vous reviennent également, comme les lundis autour des huîtres de Joël Dupuch.

bluecargo.fr



Le Biquet - Leucate

À environ deux heures de Montpellier, la plage Le Biquet à Leucate accueille aussi bien les déjeuners en famille que les fins d'après-midi plus animées, sur sa terrasse ouverte face à la mer. L'été sera rythmé par une programmation festive à thème, accompagnée de plusieurs DJ comme Joy Nickson, EKIZ ou encore Raphaël Palmer. Le 11 juillet, Yann Muller revisitera les sonorités des années 80 dans une ambiance estivale et élégante.

14 juin à partir de 15h : Pampa Donna
19 juillet : Tulum
2 août : Paloma
9 août : Rose Festival

biquetplage.com

Le Poisson Rouge - Port Vendres

Perché sur la Côte Vermeille à quelques minutes de Collioure, le Poisson Rouge fait partie de ces adresses emblématiques. Le lieu dévoile une terrasse ouverte sur l'horizon, une plage en contrebas et son célèbre ponton. Entièrement repensé par ses nouveaux propriétaires, le restaurant entame une nouvelle vie dans un décor modernisé et chaleureux, marqué par l'ouverture d'un toit terrasse face à la mer.

L'adresse conserve pourtant tout ce qui fait son charme.

lepoissonrouge66.fr

L'Imprévu - Collioure

L'Imprévu, installé dans une crique discrète à quelques minutes de Collioure, propose une parenthèse estivale les pieds dans le sable. Le lieu mêle ambiance de chiringuito, cuisine à partager et couchers de soleil dans un décor volontairement simple et naturel. Cocktails, assiettes ensoleillées et longues soirées au bord de l'eau rythment cette adresse pensée comme une escale hors du temps, entre spontanéité et esprit de liberté.

louille.fr/vibrer/

Château Peyrassol

Domaine viticole fondé par les Templiers au XIII^e siècle, Peyrassol mêle vignoble provençal, gastronomie et art contemporain autour des paysages du massif des Maures. Entre vignes, oliviers et garrigue, le domaine abrite l'une des plus importantes collections d'art contemporain à ciel ouvert d'Europe, avec des œuvres de Daniel Buren, Niki de Saint Phalle, Anish Kapoor ou encore Joana Vasconcelos. L'été est ponctué par plusieurs rendez-vous, comme les Soirées Sunset organisées tous les jeudis de juillet et août. Côté gastronomie, le restaurant étoilé Chez Jeannette proposera notamment "La Grande Table des Jardins", un dîner en plein air imaginé par le chef Benjamin Le Balch autour des vins du vignoble Château Peyrassol.

peyrassol.com



Château de Peyrassol

Les vins de l'été

Quand les journées s'étirent sous le soleil d'Occitanie, les vins changent eux aussi de rythme. Plus frais, plus fruités, plus spontanés, ils accompagnent les longues tablées d'été, les apéritifs entre amis. Des rosés délicats des côtes languedociennes aux blancs vifs du Sud-Ouest, notre région dévoile une palette de vins parfaitement adaptés à la saison estivale. Terre de caractère et de diversité, la région offre une invitation à voyager verre en main, entre terroirs ensoleillés, savoir-faire vigneron et art de vivre du Sud. À l'heure des dîners en terrasse et des longues soirées d'été, ces flacons signent une invitation au raffinement, à la convivialité et au goût du Sud.

Rencontre avec Audrey Arino - Vignobles de Foncalieu.

Les Vignobles Foncalieu, c'est une union de 619 vigneronnes au cœur du Languedoc. L'union faisant la force, ils regroupent aujourd'hui les caves de Celliers du Nouveau Monde à Puichéric, les Vignerons de la Cité de Carcassonne, les Vignerons du Pays d'Ensérune près de Béziers et la cave de La Redorte & Castelnaud d'Aude.



© NOAM BEGHIN

1. Quels cépages donnent les vins les plus frais et désaltérants pour l'été ?

Tout commence au vignoble. La fraîcheur d'un vin, c'est d'abord une question de cépage bien placé sur son terroir et un travail à la vigne et en cave maîtrisé.

- Le Cinsault rosé se prête parfaitement à la recherche de fraîcheur. Il donne des vins d'une légèreté remarquable, fruités, floraux, portés par une belle acidité naturelle.
- L'Albariño est une belle surprise du Languedoc. Originaire de Galice, il a trouvé ses marques dans notre vignoble de Puichéric, entre Canal du Midi et étang de Marseillette. Résultat : un blanc d'une grande fraîcheur, aux notes de fruits blancs, de miel et de noix de coco, avec une bouche vive et équilibrée. Parfait pour l'été.
- Le Grenache rosé révèle une fraîcheur aromatique très séduisante fleur d'oranger, fraise, framboise, sans aucune lourdeur.

2. Trois à cinq cuvées à recommander pour un apéritif estival

Voici une sélection directement issue de nos gammes, pensées pour le plaisir et la fraîcheur :

- Cosette Cinsault Rosé - Pays d'OC IGP
Vin à faible teneur en alcool, léger et fruité, avec une robe rose pâle aux reflets saumonés et un nez de petits fruits rouges et d'agrumes. L'apéritif d'été par excellence, sans se prendre la tête. À servir entre 8 et 10 °C.
- Chéri Club - Vin de France
Un rosé pétillant, 50 % Cinsault, 50 % Syrah, avec des bulles fines et persistantes et des arômes gourmands de fraise et framboise. Festif, léger, désaltérant. Idéal pour les apéros en terrasse ou les pique-niques.
- Sillages Albariño - Pays d'OC IGP
Le choix idéal pour ceux qui préfèrent le blanc. Fruité, frais, légèrement exotique, avec une belle rondeur en bouche. Il surprend toujours agréablement. À servir frais à 10 °C.
- La Marquise d'Haut Gléon - Terres du Midi IGP
Un rosé très pâle, aux reflets peau de pêche, issu d'un assemblage de Malbec, Marselan, Caladoc et Grenache. Frais, fruité, vif en finale. Simple à apprécier, avec un vrai caractère méditerranéen.
- Le Versant Grenache Rosé Édition Limitée 2025 - Pays d'OC IGP
Pour ceux qui veulent allier plaisir et originalité. Un rosé doux et suave, aux notes de fruits rouges et de fleur d'oranger, avec une belle persistance mentholée en finale. Cette année, le design est signé par l'artiste Barthélémy Lanzini.

3. Quels styles privilégier pour l'été, et comment bien les servir ?

- Les rosés plutôt pâles et fruités au nez fruité et floral avec une bouche vive et légère. À déguster entre 8 et 10 °C, dans l'année.
- Les blancs vifs et aromatiques comme l'Albariño qui se sert frais à 10 °C. On veut préserver ses arômes délicats de fruits blancs et sa fraîcheur naturelle l'idéal, c'est de le garder au frais jusqu'au dernier moment.
- Les effervescents rosés pour les moments festifs, Chéri Club se sert bien frais, comme un vin effervescent : 8 °C. Ses bulles fines se révèlent parfaitement à cette température.

4. Quelles tendances en Occitanie pour répondre à la demande de fraîcheur ?

Nous privilégions des vendanges plus précoces face aux fortes chaleurs estivales. L'objectif est de récolter les raisins avant que les sucres ne montent trop, pour conserver une acidité naturelle et des degrés maîtrisés.

Avec Cosette, notre gamme à faible teneur en alcool, nous proposons des vins autour de 9°, obtenus naturellement par une sélection parcelle rigoureuse et des récoltes anticipées sans aucun compromis sur le goût ou l'aromatique.

Rencontre avec Laurent Grael et Sophie Bru - Domaine de la Dourbie

Le Domaine de la Dourbie a vu le jour en 1781 au pied du causse du Larzac, sur la rive droite de l'Hérault. Il tire son nom de la Dourbie, une petite rivière qui traverse le vignoble pour se jeter dans l'Hérault. La Dourbie, c'est un vignoble et deux terroirs en agriculture biologique : 20 hectares autour du domaine, d'1,8 hectare dans l'écrin des sols noirs de tuf basaltique qui couvre les pentes d'un volcan éteint. Et 12 hectares à 300 mètres d'altitude dans la vallée de Rouveyrolles, embrassée par la garrigue et bénéficiant d'un microclimat unique.

Quels sont, selon vous, les cépages qui donnent les vins les plus frais et désaltérants pour l'été ?

À La Dourbie, c'est incontestablement le Terret blanc qui incarne le mieux cette fraîcheur estivale. C'est notre cépage signature : il apporte de très belles acidités, beaucoup de salinité et une vraie vivacité.

Avez-vous 3 à 5 cuvées précises à recommander pour un apéritif estival, faciles à trouver et avec un bon rapport qualité-prix ?

Pour l'été, je recommanderais d'abord TUF, notre bulle de Terret blanc, très désaltérante et parfaite à l'apéritif.

En blanc, nos cuvées Oscar et Marius fonctionnent très bien grâce à son équilibre entre fraîcheur et gourmandise.

Côté rosé, Intemporal Rosé est un excellent compagnon des repas estivaux, avec beaucoup de finesse et de vivacité.

Enfin, pour les rouges d'été, Oscar & Marius Rouge ainsi que Joseph sont particulièrement adaptés : des vins fruités, souples, digestes, que l'on peut même servir légèrement rafraîchis.

L'ensemble de ces cuvées de 11,50 € TTC à 18 € TTC (prix caveau) sont un rapport qualité-prix particulièrement intéressant.



Coup de cœur : un vin pétillant à la robe champenoise sans alcool

Une bouteille haut de gamme, une robe rose saumonée, des notes de pétales de rose et de rhubarbe, ce vin est totalement bluffant. On a beaucoup aimé !

Porté par Maggie Frerejean-Taittinger et Constance Jablonski, Le Rosé de French Bloom s'impose comme une référence des effervescents sans alcool, alliant art de vivre et exigence œnologique.

Le Rosé de French Bloom repose sur une vinification classique de jus clair, issue de raisins de parcelles d'altitude vendangés précocement afin de préserver une acidité naturelle élevée et la pureté aromatique. La cuvée est ensuite désalcoolisée en dernière étape, via un procédé sous vide à basse température en trois phases, permettant de préserver l'intégrité aromatique et d'aboutir à un profil fidèle et structuré à 0.0% d'alcool.

frenchbloom.com



© NOM ÉCHIN

Les plus beaux jardins

Aujourd'hui, le jardin est devenu une véritable extension de la maison. Pourquoi est-il important de confier sa conception à un paysagiste, et quels sont les bénéfices à long terme en matière d'esthétique, de confort, de durabilité et de valorisation du patrimoine ?

Derrière chaque jardin spectaculaire se cache le regard d'un paysagiste capable de transformer un espace ordinaire en véritable lieu de vie.

Terrasse oubliée, terrain sec exposé au vent, jardin sans relief ou extérieur difficile à aménager : les métamorphoses réalisées aujourd'hui en Méditerranée révèlent tout le savoir-faire des professionnels du paysage. Jeux de niveaux, plantations adaptées au climat, matériaux naturels, éclairages subtils et coins de fraîcheur redessinent entièrement les espaces extérieurs.

À travers une sélection des plus belles réalisations de cet été, découvrez des avant/après impressionnants où créativité, technique et art de vivre méditerranéen se rencontrent pour donner naissance à des jardins aussi élégants que durables.





Rencontre avec l'Atelier Naudier, concepteur paysagiste, à Montpellier.

Christophe nous présente 2 projets récents qui permettent de réaliser l'embellissement d'un extérieur. Le premier est une création pure autour de la construction d'une villa contemporaine et le second projet est une amélioration ou réinterprétation de l'existant.

Les avant/après sont la preuve de la faisabilité d'un extérieur unique qui prolonge la vie intérieure et permet de profiter de chaque coin, recoin de son jardin quelque soit l'espace.

Un jardin contemporain méditerranéen pensé comme une galerie à ciel ouvert.

Situé dans l'un des quartiers prisés de l'agglomération de Montpellier, ce projet de rénovation complète du jardin accompagne la transformation radicale d'une maison à l'architecture résolument contemporaine. Le jardin existant, vieillissant et peu structuré, ne dialoguait plus avec la maison. L'intervention a consisté à imaginer un jardin sur mesure, à la fois esthétique, fonctionnel et profondément végétal.

Dès les premières esquisses, le projet a été conçu en étroite collaboration avec l'architecture afin de créer un véritable jeu de correspondances et de résonances entre les espaces intérieurs et extérieurs. Le jardin devient une succession de tableaux vivants, soigneusement cadrés depuis chaque espace de la maison. L'ensemble est rythmé par des perspectives maîtrisées et une palette végétale adaptée à chaque ambiance et scène imaginée, cherchant à créer de l'émotion et à mettre en valeur l'architecture contemporaine de la maison. Dans chaque pièce, le regard est happé par une scène végétale pensée comme une œuvre en constante évolution.

Une entrée apaisante, transition douce entre ville et intimité

L'entrée du jardin a été scénarisée comme un sas de décompression, une transition sensible entre l'agitation urbaine et la sérénité du lieu.

Un léger dénivelé entre la rue et la porte d'entrée a permis de dessiner une succession de paliers en marches fines et délicates, presque imperceptibles. Ce cheminement lent et doux invite naturellement au calme, préparant à l'expérience du jardin et de la maison.

Une terrasse conviviale sous les oliviers

L'espace repas extérieur s'organise autour de deux oliviers majestueux, disposés en parfaite symétrie. Entre eux, une vaste terrasse minérale offre un lieu de vie élégant et convivial, idéal pour les repas en plein air ou les moments de détente.

Au pied des 2 grands oliviers, des massifs géométriques bordés de myrte accueillent des rosiers blancs à floraison longue, apportant lumière, délicatesse et parfum.

La différence de niveau entre la maison et la piscine a été accompagnée par la création d'un mur de soutènement en pierre, habillé de plantes retombantes : pittosporum, thym rampant, agapanthes et stipa. Ce choix végétal adoucit la minéralité, apporte du mouvement et renforce l'aspect naturel du jardin. Un élégant jeu de marches relie la terrasse principale à l'espace piscine, structurant les circulations tout en conservant une grande fluidité d'usage.

Autour de la piscine : douceur, exotisme et espaces familiaux. Le jardin autour de la piscine mêle subtilement esprit méditerranéen et touches d'exotisme. Les palmiers existants ont été conservés et valorisés, accompagnés de plantations sobres et graphiques. Une vaste terrasse en bois dialogue avec un grand espace engazonné, pensé pour les enfants, les jeux et la vie en famille. Des pentes douces mènent naturellement vers un grand pin existant, véritable point d'ancrage paysager, mis en scène par un travail de plantations et de perspectives.





Avant

Des jardins intimes autour de la maison

Chaque espace extérieur de la maison bénéficie de sa propre ambiance. Une terrasse en bois intimiste prolonge la suite parentale, immergée dans une végétation enveloppante. Sur le côté de la maison, un chemin discret en gravier permet la circulation tout en disparaissant visuellement depuis l'intérieur : les plantations, d'inspiration de la garrigue, donnent l'illusion d'un massif contenu et dense.

À l'étage, des plantations en pots viennent habiller les terrasses. Des espèces graphiques et résistantes à la sécheresse, yuccas, dasylirions, hesperaloe apportent relief, structure et exotisme maîtrisé.



Après



© Gabrielle Vorod

Après

Au cœur de la Provence

Une villa posée au milieu des vignes, seule face au paysage comme suspendue entre ciel et terre.

Restaurée après des années d'abandon, cette propriété a été pensée comme une expérience immersive, tournée vers la contemplation et l'art de vivre provençal. L'enjeu du projet était clair : mettre en valeur le paysage exceptionnel et donner l'impression qu'il fait partie intégrante de la propriété.

Autour de la maison le jardin se déploie en une succession d'espaces de vie, chacun offrant un usage et un point de vue particulier. La piscine, orientée plein sud, s'installe près d'un amandier majestueux conservé. Depuis l'eau le regard glisse vers un paysage vallonné : oliviers, cyprès et maquis.

Attenante à la maison, une grande terrasse ombragée par une pergola accueille les moments de convivialité. Un espace bien-être complète l'ensemble avec un sauna et un bain nordique orientés vers la Sainte-Victoire. Un terrain de pétanque vient affirmer l'esprit convivial du lieu. En limite de cet espace, une ganivelle marque la transition entre le jardin et le paysage agricole.

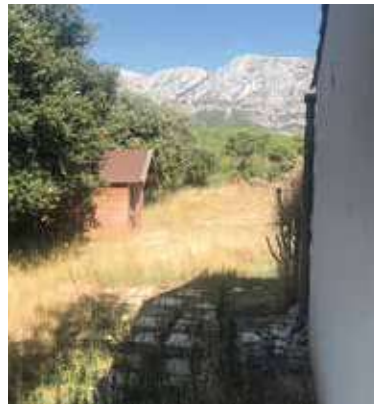
atelier-naudier.fr



Avant



Après



Avant



Avant



Après



La piscine, lieu de vie.

Entre design minimaliste, technologies intelligentes et bien-être, les nouvelles tendances redéfinissent l'univers de la piscine contemporaine.

En 2026, la piscine ne se regarde plus, elle se vit. Autrefois simple bassin de baignade, elle devient une extension architecturale de la maison, un laboratoire de biodiversité et un joyau de technologie invisible.



LE "MICRO-LUXE" L'avènement des petits bassins architecturaux

L'ère des piscines olympiques privées s'efface devant le petit format. En 2026, la tendance est à l'optimisation : on préfère un petit bassin de 10 à 15 m² parfaitement fini qu'une grande surface standardisée.

La Piscine Bijou : des formes carrées ou des couloirs de nage étroits, souvent surélevés comme des blocs de pierre sculptés dans le jardin.

L'effet "In & Out" : grâce aux progrès des seuils encastrés, la piscine vient littéralement frôler les baies vitrées du salon. Le dallage intérieur se prolonge dans le bassin, créant une unité visuelle totale.

LA RÉVOLUTION CHROMATIQUE Le règne du "Mat" et du "Minéral"

Fini le bleu azur brillant. En 2026, l'eau doit ressembler à celle d'un lac de montagne ou d'une crique sauvage.

L'Olive et le Kaki : ces nouvelles teintes de revêtements (liners ou membranes armées) transforment l'eau en un miroir vert profond qui sublime les jardins paysagers.

La moquette de Pierre & Grès Cérame : les abords délaissent le bois pour des matériaux drainants et minéraux. Le grès cérame grand format (120x120 cm) réduit les joints au minimum, offrant un aspect monolithique ultra-contemporain.

La finition sable : pour un rendu cristallin qui évoque la transparence des eaux de Corse ou des Baléares.



L'ÉCOSYSTÈME INTELLIGENT

Le luxe de la sobriété

La piscine de 2026 est "Bas Carbone" par définition. Elle ne consomme plus, elle gère.

La Filtration Bio-Minérale & UV-C : La grande innovation de cette année est le système O'Clear ou équivalent, combinant les rayons ultraviolets (qui détruisent 99 % des bactéries) et une électrolyse à très faible salinité (0,5 g/L). Le résultat ? Une eau potable, sans odeur, idéale pour les peaux sensibles.

La Domotique Prédicative : Votre piscine est désormais synchronisée avec les prévisions météo. S'il va pleuvoir, elle stoppe le chauffage ; si une canicule arrive, elle augmente la filtration la nuit. Tout se pilote via une application qui analyse l'eau en temps réel.



"En 2026, la véritable tendance n'est plus à la démonstration de force technique, mais à l'effacement. Une piscine réussie est celle que l'on ne remarque pas immédiatement, car elle semble avoir toujours fait partie de la topographie du terrain."

LA PLAGE IMMERGÉE

Le nouveau salon social

La piscine devient le centre de la vie sociale, même sans nager.

Le "Wet Deck" : une zone de faible profondeur (15 à 20 cm) qui occupe souvent un tiers du bassin.

L'Ambiance "Jungle Aride" : on associe des graminées vapo-reuses (Stipa, Miscanthus) à des plantes résilientes comme les agaves ou les oliviers.

L'intégration de la biodiversité : on crée des "zones de lagunage" décoratives sur les bords, avec des iris d'eau et des papyrus, qui aident à la purification naturelle tout en attirant une faune utile (libellules, oiseaux).



Horizon Massane

Rencontre avec César Combaluzier, dirigeant de BlueRenov

Quelles sont les tendances actuelles en rénovation de piscine ?

Aujourd'hui, on revient à des couleurs minérales naturelles : sable, pierre claire, vert d'eau, presque kaki sur certaines références. Les fabricants l'ont parfaitement intégré : les membranes armées 3D imitent désormais le relief d'un vieil enduit, d'une pierre naturelle ou d'un fond végétalisé.

Côté margelles, même mouvement : on quitte le galbe des années 2000-2010 pour des margelles droites, légèrement plus épaisses, en pierre naturelle - travertin, calcaire local, pierre de Bourgogne. Deux écoles cohabitent et fonctionnent toutes les deux : soit la margelle se fond dans une plage continue de même pierre, soit elle s'affirme en légère surépaisseur quand c'est la végétation qui vient au contact direct du bassin. Les abords suivent la même logique : pelouse, garrigue, oliviers, bougainvilliers ramenés jusqu'aux margelles. La piscine devient une pièce du jardin, plus un objet ajouté. Et quand il y a un effet d'eau, c'est un seul - une lame, ou une fontaine en cuivre patiné. tendance plus large, enfin : la piscine est devenue le centre du lieu de vie estival. Cuisine d'été, table à manger, salon extérieur, pool house - tout se dessine désormais autour du bassin, plus dans son coin. Ce qui change radicalement la manière de concevoir la rénovation : on ne refait pas une piscine, on recompose un espace de vie.

Comment moderniser sans tout refaire ?

Trois gestes ont, à eux seuls, un effet de transformation visible immédiat sur un bassin existant.

Le premier, c'est le revêtement. Passer d'un liner uni à une membrane 3D ton sable ou pierre verte change littéralement la lecture de l'eau. C'est le geste qui rentabilise le mieux son budget. Je précise d'ailleurs pourquoi je ne parle ici que de membrane armée : en rénovation, c'est le seul revêtement qui sécurise vraiment une installation. Tous les autres - enduit, résine, carrelage - sont solidaires de la structure du bassin, et la moindre micro-fissure du béton se traduit tôt ou tard par une fuite. La membrane, elle, est dissociée de la structure : c'est elle qui assure l'étanchéité, indépendamment de ce qui vieillit derrière. Le deuxième geste, c'est les margelles. Remplacer une margelle galbée par une margelle droite en pierre claire, et la piscine n'a plus la même prestance. On gagne dix ans d'esthétique en deux jours de pose.

Le troisième, c'est l'escalier. Le transformer en plage immergée - vingt centimètres d'eau sur deux à trois mètres carrés - fait basculer le bassin dans une autre catégorie.

J'ajouterais un quatrième geste, plus discret : le volet roulant immergé. Il a trois vertus en une - la sécurité, le maintien de la température sans chauffer, et surtout le fait qu'il efface complètement la mécanique de la piscine. La ligne d'eau reste pure.

Une nuance d'expert, en revanche : un bassin, c'est aussi des pièces à sceller, un réseau enterré, un local technique et une structure - qui vieillissent chacun à leur rythme. Une rénovation purement cosmétique posée sur une plomberie ou des pièces à sceller en fin de vie tient rarement plus de trois ou quatre ans. Avant le geste esthétique, il faut être au clair sur l'état du reste - ou en assumer le risque en conscience.





© Blue Renov

Quels matériaux privilégier dans le Sud ?

La règle, pour le soleil de Montpellier, tient en deux idées. D'abord, les margelles. Tout ce qui est foncé et dense - grès cérame anthracite, certaines pierres reconstituées noires - chauffe au point de devenir invivable pieds nus en juillet. On peut mesurer 55 à 60 °C en surface en plein soleil, contre 35 °C sur un travertin clair ou une pierre de Bourgogne. Ce n'est pas un détail : c'est ce qui décide si on marche sur sa plage, ou si on l'évite. Ensuite, les revêtements. Tous les liners et membranes armées du marché sont conçus pour résister aux UV et au chlore ; sur la tenue dans le temps, peu d'inquiétude à avoir. Mais la couleur de l'eau a un effet thermique réel : un revêtement foncé fait monter l'eau plus vite au printemps et à l'automne - agréable - mais peut la pousser au-delà de 30 °C en plein été, ce qui devient désagréable pour beaucoup de baigneurs. Les teintes minérales claires donnent une eau plus tempérée, et un rendu visuel plus apaisé.

À éviter en rénovation, dans tous les cas : la peinture, dont la durée de vie courte et l'entretien fastidieux finissent toujours par décevoir ; et le bois exotique en plage, si on n'est pas prêt à l'entretenir tous les ans. Pour le reste, le climat du Sud n'impose pas vraiment de contre-indication.

Et si je devais miser sur la tendance à venir ?

Le retour du style bassin. Beaux matériaux, formes simples, margelles franches, un bassin qui s'assume comme un objet du jardin, avec une matière, un grain, une lecture.

Bluerenov
Réinventons votre piscine



**LE SPÉCIALISTE
DE LA RÉNOVATION
DE PISCINE**

500+
RÉALISATIONS

30 ANS
D'EXPÉRIENCE

Garantie zéro surprise

☎ 04 49 42 02 57
contact@bluerenov.fr

📷 @bluerenov_piscine
📘 @bluerenov



Parasol de jardin Mondello,
Marque : Beliani Fr
Prix : 199 €

Éventail Fleur Bleue,
Marque : Olé Olé
Prix : 39 €



Glacière Adventure Easy
Carry Outdoor,
Marque : Stanley
Prix : 125 €



Pochette Plana
Marque : Pôdevache France
Prix : 44,90 €



Serviettes de plage,
Jacques Merle x Bonsoirs
Prix : 85 €



Ibiza Bohemia
Marque : Assouline
Prix : 105 €



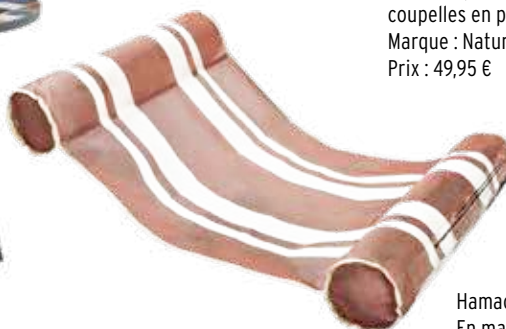
Bouée XI Capri
Marque : The Nice Fleet
Prix : 55 €



Plateau apéritif en bois et ses 6
coupelles en porcelaine Dolce Vita
Marque : Nature & Découverte
Prix : 49,95 €



Table d'appoint ronde Tella,
marque : Kave Home
Prix : 119 €



Hamac flottant
En maille - Tierra Clay Stripe,
Marque : Sunny Life
Prix : 40 €



DÉCOUVREZ LA NOUVELLE FINITION HAUT DE GAMME

CARBONE PURE®

L'EXCELLENCE DU CARBONE DÉCLINÉE EN 9 NUANCES

SOMÉDI PISCINE FÊTE SES 80 ANS !

Depuis 80 ans, Piscinistes Associés SOMÉDI met son savoir-faire au service de votre confort et de votre bien-être. Spécialistes de la construction, de la rénovation et de l'entretien de piscines, nous accompagnons nos clients avec le même engagement : qualité, sérieux et service durable.

Découvrez également notre nouvelle gamme de piscine Génération Piscine finition Carbon Pure, alliant innovation, robustesse et élégance pour répondre aux exigences d'aujourd'hui. 80 ans d'expérience au service de vos projets. La confiance se construit dans le temps.

Pour célébrer ses 80 ans, SOMÉDI met en avant la finition haut de gamme Carbone Pure® des coques Génération Piscine, renforcée par des fibres de carbone pour offrir plus de rigidité, de résistance et de durabilité aux bassins."

- Construction
- Rénovation
- Entretien
- Équipement

Piscinistes Associés - SOMÉDI
1135 rue Pierre Causse - 34080 Montpellier
04 67 75 39 77 - contact@somedi.fr

www.piscinistes-associes.fr

Quadro[®]

Intérieurs sur-mesure



QUADRO MONTPELLIER
181 place Ernest Granier
montpellier@magasin-quadro.fr



• 09 67 05 26 26

Votre imagination a raison.



100% SUR-MESURE DANS 100% DE LA MAISON

RANGEMENTS | DRESSINGS | BIBLIOTHÈQUES | SOUS-ESCALIERS | CUISINES